



**T.C**  
**MUDANYA KAYMAKAMLIĞI**  
**MUDANYA İLÇE MİLLİ EĞİTİM MÜDÜRLÜĞÜ**



**M.ZEKİ YAZICI İLKOKULU/ORTAOKULU MÜDÜRLÜĞÜ**  
**2024 – 2028 STRATEJİK PLANI**



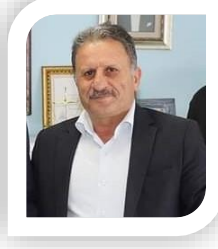
**Eğitimdir ki bir milleti ya hür bağımsız, şanlı, yüksek bir topluluk halinde yaştır, ya da milleti esaret ve sefaletle terk eder.**

**Mustafa Kemal ATATÜRK**



**Okul Bilgileri :**

<b>İli : Bursa</b>		<b>İlçesi : Mudanya</b>	
<b>Adres :</b>	Göynüklü Mah. Anadolu Cad. Çiğdemlik Sk No : 11 Mudanya / Bursa	<b>Coğrafi Konum (link)</b>	40°19'24.3"N 28°57'14.9"E Göynüklü, Çiğdemlik Sk No:11, 16960 Mudanya / Bursa
<b>Telefon Numarası :</b>	<b>0(224) 566 30 74</b>	<b>Faks Numarası :</b>	<b>0(224) 566 34 93</b>
<b>e-Posta Adresi:</b>	<a href="mailto:710439@meb.k12.tr">710439@meb.k12.tr</a> <a href="mailto:710476@meb.k12.tr">710476@meb.k12.tr</a>	<b>Websayfası Adresi:</b>	<a href="https://mehmetzekiyaziciilkokulu.meb.k12.tr">https://mehmetzekiyaziciilkokulu.meb.k12.tr</a> <a href="https://mehmetzekiyaziciortaokulu.meb.k12.tr">https://mehmetzekiyaziciortaokulu.meb.k12.tr</a>
<b>Kurum Kodu:</b>	İlkokul.....710439 Ortaokul....710476	<b>Öğretim Şekli:</b>	Normal Öğretim



## SUNUŞ

*Okulumuz, daha iyi bir eğitim seviyesine ulaşmak düşüncesiyle Sürekli yenilenmeyi ve kalite kültürünü kendisine ilke edinmeyi amaçlamaktadır*

*Büyük önder Atatürk'ü örnek alan bizler; çağa uyum sağlamış, geleceğimizin teminatı olan öğrencilerimizi daha iyi imkanlarla yetiştirip, düşünce ufku ve yenilikçi ruhu açık, Türkiye Cumhuriyetinin çitasını daha yükseklerle taşıyan bireyler olması için öğretmenleri ve idarecileriyle özverili bir şekilde tüm azmimizle çalışmaktayız.*

*Okul olarak en büyük amacımız başarıyı gelenek haline getirerek yalnızca İlköğretim mezunu gençler yetiştirmek değil, girdikleri her türlü ortamda çevresindekilere ışık tutan, sosyal, çevresini ve çevresindeki diğer varlıkları seven koruyan, okuyan-araştıran, yaratıcı-eleştirel düşünebilen, karşılaştığı sorunları çözebilen, haklı olduğu zaman hakkını savunabilen, empati kurabilen, yabancı dil bilen, dünyaya entegre olmuş, teknolojiyi iyi ve olumlu kullanabilen, hayata hazır, insani değerlere önem veren, bizleri daha da ileriye götürecek gençler yetiştirmektir. İdare ve öğretmen kadrosuyla bizler çağa ayak uydurmuş, yeniliklere açık, Türkiye Cumhuriyetini daha da yükseltecek gençler yetiştirmeyi ilke edinmiş bulunmaktayız.*

*Bu plan gelecek 5 yıl içerisinde yapacağımız her türlü eğitim ve eğitim dışı çalışmalarımıza ışık tutmak, geleceğe güvenle bakmak ve geleceği bu günden görebilme adına hazırlanmış bir plandır.*

*Stratejik planlama ile okulumuzun önümüzdeki yıllarını planlamak gerektiğinin ve geleceği planlamanın en iyi yolunun geçmişe ve bugüne bakmak olduğunu ve planın bu aşamasında bugün içinde bulunduğumuz şartları ve buradan yola çıkarak ulaşmak istediğimiz hedefleri belirlenmesi gerektiğinin ve bu işin zorluğunun farkındaydık.*

*Biz okul olarak hep değişime ve gelişime açık olmayı, toplam kalite felsefesini benimsemiş bir okul olmayı seçmiştik. Bugün bu ilkeleri tekrar gözden geçirmek yeniden planlamak her şeyi sil baştan tekrar yapmak gerekiyordu ve biz de öyle yaptık. Bunu yaparken takım ruhu ve herkesin katılımını ve bu planın herkesin planı olmasını sağlamaya çalıştık. Hiçbir planın kesin olmadığı ve zamanla gelişeceğine inanarak planımızı sunuyoruz.*

**Bahattin KIZILSOY**  
Okul Müdürü

## İÇİNDEKİLER

SUNUŞ .....	5
1. GİRİŞ VE STRATEJİK PLANIN HAZIRLIK SÜRECİ .....	7
1.1 Strateji Geliştirme Kurulu ve Stratejik Plan Ekibi .....	9
1.2 Planlama Süreci .....	9
2. DURUM ANALİZİ.....	11
2.1 Kurumsal Tarihçe .....	12
2.2 Uygulanmakta Olan Stratejik Planın Değerlendirilmesi .....	12
2.3 Mevzuat Analizi .....	13
2.4 Üst Politika Belgeleri Analizi.....	14
2.5 Faaliyet Alanları ile Ürün/Hizmetlerin Belirlenmesi.....	15
2.6 Paydaş Analizi .....	17
2.7 Kuruluş İçi Analiz .....	17
2.7.1 Teşkilat Şeması .....	21
2.7.2 İnsan Kaynakları .....	22
2.7.3 Teknolojik Düzey.....	27
2.7.4 Mali Kaynaklar .....	29
2.7.5 İstatistik Veriler.....	30
2.8 Çevre Analizi (PESTLE) .....	32
2.9 Güçlü ve Zayıf Yönler ile Fırsatlar ve Tehditler (GZFT) Analizi .....	33
2.10 Tespit ve İhtiyaçların Belirlenmesi.....	34
3. GELECEĞE BAKIŞ.....	364
3.1 Misyon .....	35
3.2 Vizyon.....	35
3.3 Temel Değerler .....	36
3.4 Amaç, Hedef ve Performans Göstergesi ile Stratejiler .....	36
4. MALİYETLENDİRME .....	51
5. İZLEME VE DEĞERLENDİRME .....	53

**İÇİNDEKİLER (TABLOLAR - GRAFİKLER)**

<b>BÖLÜM</b>	<b>TABLOLAR</b>	<b>SAYFA</b>
<b>Strateji Geliştirme Kurulu ve Stratejik Plan Ekibi</b>	<i>Tablo 1. Strateji Geliştirme Kurulu ve Stratejik Plan Ekibi Tablosu</i>	8
<b>Durum Analizi</b>	<b>Şekil 1. Durum Analizi</b>	<b>10</b>
	<i>Tablo 2. Üst Politika Belgeleri Analizi Tablosu</i>	13
	<i>Tablo 3. Faaliyet Alanlar/Ürün ve Hizmetler Tablosu</i>	14
	<i>Tablo 4. Paydaş Sınıflandırma ve Önceliklendirme Tablosu</i>	16
	<b>Öğrenci Anketi Sonuçları</b>	<b>18</b>
	<b>Öğretmen Anketi Sonuçları</b>	<b>19</b>
	<b>Veli Anketi Sonuçları</b>	<b>20</b>
	<b>Teşkilat Şeması</b>	<b>21</b>
	<i>Tablo 5. Çalışanların Görev Dağılımı</i>	22
	<i>Tablo 6.1. İdari Personelin Hizmet Süresine İlişkin Bilgiler</i>	23
	<i>Tablo 6.2. Kurum Yöneticilerinin Eğitim Durumu</i>	23
	<i>Tablo 7.1. Öğretmenlerin Hizmet Süreleri (2024 Yılı İtibarıyla)</i>	23
	<b>Tablo 7.2. 2024 Yılı Kurumdaki Mevcut Öğretmen Sayısı</b>	24
	<b>Tablo 7.3. Öğretmenlerin Eğitim Durumu:</b>	24
	<b>Tablo 7.4. Öğretmenlerin Yaş İtibari ile Dağılımı:</b>	24
	<i>Tablo 8. Kurumdaki Mevcut Hizmetli/ Memur Sayısı</i>	24
	<i>Tablo 9. Okul/kurum Rehberlik Hizmetleri</i>	25
	<i>Tablo 10. Teknolojik Araç- Gereç Durumu</i>	26
	<i>Tablo 11. Fiziki Mekân Durumu</i>	27
	<i>Tablo 12. Kaynak Tablosu</i>	28
	<i>Tablo 13. Gelir-Gider Tablosu</i>	28
	<b>Tablo A. Öğrenci Durumu</b>	<b>29</b>
	<b>Tablo B. Öğrenci Kursları</b>	<b>29</b>
	<b>Tablo C. Okul Akademik Başarısı</b>	<b>29</b>
	<b>Tablo D. Okulda Yapılan Kültürel Faaliyetler</b>	<b>29</b>
<b>Tablo E. Okulda Yapılan Sosyal Faaliyetler</b>	<b>30</b>	
<b>Tablo F. Okulda Yapılan Spor Faaliyetleri</b>	<b>30</b>	
<b>Tablo G. Öğrenci Devam Durumu</b>	<b>30</b>	
<i>Tablo 14 PESTLE Analiz Tablosu</i>	31	
<i>Tablo 15 GZFT Analizi</i>	32	
<b>Maliyetlendirme</b>	<i>Tablo 16 Tahmini Maliyet Tablosu</i>	50

# **1.BÖLÜM**

## **GİRİŞ VE STRATEJİK PLANIN HAZIRLIK SÜRECİ**



# 1. GİRİŞ VE STRATEJİK PLANIN HAZIRLIK SÜRECİ

## 1.1 Strateji Geliştirme Kurulu ve Stratejik Plan Ekibi

Stratejik Planlama çalışmaları, Millî Eğitim Bakanlığı Strateji Geliştirme Başkanlığının 2022-21 Sayılı Genelgesi gereğince başlatılmıştır.

Strateji Geliştirme Kurulu: Okul müdürünün başkanlığında, bir okul müdür yardımcısı, bir öğretmen ve okul/aile birliği başkanı ile bir yönetim kurulu üyesi olmak üzere 5 kişiden oluşan üst kurul kurulur.

Stratejik Plan Ekibi: Okul müdürü tarafından görevlendirilen ve üst kurul üyesi olmayan müdür yardımcısı başkanlığında, belirlenen öğretmenler ve gönüllü velilerden oluşur.

*Tablo 1. Strateji Geliştirme Kurulu ve Stratejik Plan Ekibi Tablosu*

Strateji Geliştirme Kurulu Bilgileri		Stratejik Plan Ekibi Bilgileri	
Adı Soyadı	Ünvanı	Adı Soyadı	Ünvanı
Bahattin KIZILSOY	Okul Müdürü	Muammer YÜCE	Müdür Yardımcısı
Erhan OLCAYTUBERDİ	Müdür Yardımcısı	Emrah YENİGÜN	Öğretmen
Edibe Bürge ÖZTÜRK	Öğretmen	Özlem TEMİZ	Öğretmen
Pınar KESKİN	Öğretmen	Banu AKBAŞ	Öğretmen
Samet ÖZKAN	Okul Aile Birliği Başkanı	Abidin SELVİ	Gönüllü Veli
		Esmâ SİTAR	Gönüllü Veli

## 1.2 Planlama Süreci

2024-2028 dönemi stratejik plan hazırlanma süreci Strateji Geliştirme Kurulu ve Stratejik Plan Ekibi'nin oluşturulması ile başlamıştır. Ekip tarafından oluşturulan çalışma takvimi kapsamında ilk aşamada durum analizi çalışmaları yapılmış ve durum analizi aşamasında, paydaşlarımızın plan sürecine aktif katılımını sağlamak üzere paydaş anketi, toplantı ve görüşmeler yapılmıştır. Durum analizinin ardından geleceğe yönelim bölümüne geçilerek okulumuzun/kurumumuzun amaç, hedef, gösterge ve stratejileri belirlenmiştir.

- 1- 19/04/2024 tarihinde **Strateji Geliştirme kurulunu** topladık ve **Stratejik Plan Ekibini** oluşturduk.
- 2- 23/04/2024 tarihinde çalışma takvimimizi oluşturduk.
- 3- 25/04/2024 tarihinde paydaşlarımızla yaptığımız çalışmalar konusunda anket görüşme v.b. yaptık.
- 4- 03/05/2024 tarihine Durum analizi kısmını bitirdik ve amaç hedef ve performans göstergelerimizi belirledik.
- 5- 10/05/2024 tarihinde Stratejik Planımızı görüşmek üzere İlçe Millî Eğitim Müdürlüğümüz ile görüştük
- 6- 24/05/2024 Mehmet Zeki Yazıcı İlkokulu- Ortaokulu 2024-2028 Stratejik Planını sitemizde yayınladık.

# **2.BÖLÜM**

## **DURUM ANALİZİ**

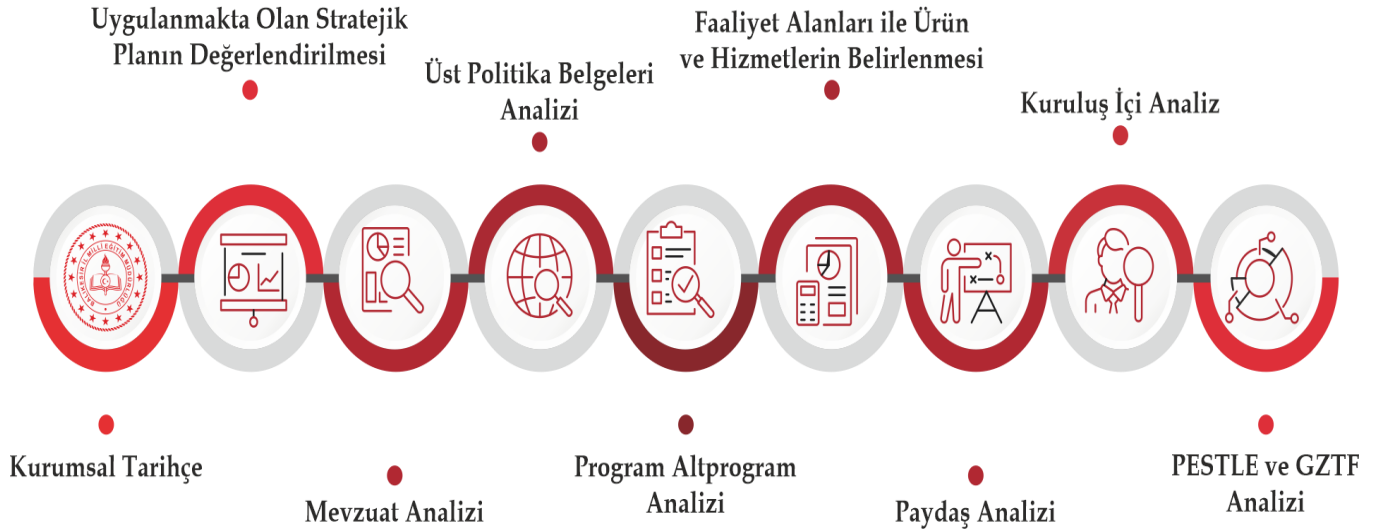
## 2. DURUM ANALİZİ

Stratejik planlama sürecinin ilk adımı olan durum analizi, okulumuzun “neredeyiz?” sorusuna cevap vermektedir. Okulumuzun geleceğe yönelik amaç, hedef ve stratejiler geliştirebilmesi için öncelikle mevcut durumda hangi kaynaklara sahip olduğu ya da hangi yönlerinin eksik olduğu ayrıca, okulumuzun kontrolü dışındaki olumlu ya da olumsuz gelişmelerin neler olduğu değerlendirilmiştir. Dolayısıyla bu analiz, okulumuzun/kurumumuzun kendisini ve çevresini daha iyi tanımasına yardımcı olacak ve stratejik planın sonraki aşamalarından daha sağlıklı sonuçlar elde edilmesini sağlayacaktır.

Durum analizi bölümünde, aşağıdaki hususlarla ilgili analiz ve değerlendirmeler yapılmıştır;

- Kurumsal tarihçe
- Uygulanmakta olan planın değerlendirilmesi
- Mevzuat analizi
- Üst politika belgelerinin analizi
- Faaliyet alanları ile ürün ve hizmetlerin belirlenmesi
- Paydaş analizi
- Kuruluş içi analiz
- Dış çevre analizi (Politik, ekonomik, sosyal, teknolojik, yasal ve çevresel analiz)
- Güçlü ve zayıf yönler ile fırsatlar ve tehditler (GZFT) analizi
- Tespit ve ihtiyaçların belirlenmesi

Şekil 1. Durum Analizi



## 2.1 Kurumsal Tarihçe

M. Zeki Yazıcı İlkokulu 1965 yılında Göynüklü Köyü İlkokulu olarak 2 derslikle eğitim-öğretime başlamıştır. Daha sonra artan öğrenci sayısı ve ihtiyacı karşılamaması nedeniyle köyümüzde ikamet eden hayırsever Mehmet Zeki Yazıcı tarafından yeni okul binası yapılmıştır. Bu yeni binasında 1999 yılından itibaren Eğitim-Öğretime **Mehmet Zeki Yazıcı İlk ve Ortaokulu** olarak devam etmektedir. Okulumuz taşıma yolu ile Çağrısan, Aydınpınar, Altıntaş Köyleri öğrencileri de taşınmaktadır. Okulumuz 12 derslikli olup okulumuzda normal eğitimle eğitim-öğretim yapılmaktadır.

Mülkiyeti Mudanya Göynüklü Köyü Tüzel kişiliği adına kayıtlı 3574m2 arsa üzerine bodrum + 3 kat + çatı katı ve 12 derslikli olarak inşa edilen okul binası bünyesinde, yemekhane, çok amaçlı salon, Bilim Sınıfı ve Görsel Sanatlar Sınıfı bulunmaktadır. Ayrıca 2018 yılında yine okulumuzun ana binasını yapan Yazıcı ailesi tarafından okulumuza iki derslikli ana sınıfı binası ilave olarak yaptırılmıştır.

Okulun bahçe düzenlemesi ile ilgili olarak bu plân döneminde bahçe istinat duvarları, spor alanları, oyun bölümleri, okulun iç fiziki yapısı düzenlemeleri yapılacaktır.

## 2.2 Uygulanmakta Olan Stratejik Planın Değerlendirilmesi

### 2019-2023 Stratejik planıyla;

- Öğretmenlerimiz öğrencilerin akademik başarılarını arttırmak için etkin öğretim yöntemlerini ve ders araç gereçlerini araştırarak, geliştirerek ve uygulamıştır.
- Bina ve Yerleşkenin fiziki ve çevre durumunun daha estetik ve daha kullanışlı hale getirilerek iş sağlığı ve güvenliği bakımından da elverişli duruma getirmek. Hedeflerinin gerçekleştirildiği görülmektedir.
- Sosyal kültürel ve fiziksel gelişim etkinliği ile hem öğrencilerin ruhsal, sananatsal, sosyal ve fiziksel gelişimine katkı sunmak hem de ailelerle okulun bütünleşmesi sağlanmaya çalışılmıştır.
- Okul donanımının çağın gereklerine uygun olarak sağlandığı, öğrenci taşınmasının en iyi şekilde yapıldığı, öğrenci ve çevre sağlığı için hijyenin sağlandığı, tüm paydaşlar arasında etkili bir iletişimin olduğu güçlü ve etkili kurumsal yapı oluşturulmuştur.
- Hedeflerine yönelik adımlar atıldığı ancak tam olarak başarılı olmadığı görülmektedir.
- ***Nedeni ; 12 Mart 2020 yılı pandemi süreci örgün eğitimde kısıtlamalara neden olunca dünya çapında milyonlarca öğrenci, eğitimlerini uzaktan sürdürmek zorunda kalmıştır. Uzaktan eğitim 2021 yılının mayıs ayına kadar devam etmiştir ve bu sebeple bazı göstergelere ulaşmada zorluklar yaşanmıştır. Bir süre de hibrid eğitime devam edilmiş ve devam zorunluluğu aranmamıştır. Bu sebeple okula devam oranları takibi korona virüs pandemi sebebiyle yapılmamıştır. Ülkemiz dünyada eşi görülmemiş bir başarı ve hızla uzaktan eğitime geçmiş, bu sebeple eğitim-öğretim faaliyetlerindeki aksamalar asgari düzeyde olmuştur.***

### 2.3 Mevzuat Analizi

M.Zeki Yazıcı İlkokulu / Ortaokulu, İl ve İlçe Milli Eğitim Müdürlüğümüzün tabi olduğu tüm yasal yükümlülüklere uymakla mükelleftir. Bunların dışında lise düzeyinde yükümlülük arz eden mevzuat aşağıdaki tabloda ayrıca gösterilmiştir.

Yasal Yükümlülük	Dayanak	Tespitler	İhtiyaçlar
<ul style="list-style-type: none"><li>Okulumuz “Dayanak” başlığı altında sıralanan Kanun, Kanun Hükmünde Kararname, Tüzük, Genelge ve Yönetmeliklerdeki ilgili hükümleri yerine getirmek</li><li>“Eğitim-öğretim hizmetleri, insan kaynaklarının gelişimi, halkla ilişkiler, stratejik plan hazırlama, stratejik plan izleme-değerlendirme süreci iş ve işlemleri” faaliyetlerini yürütmek.</li><li>Resmi kurum ve kuruluşlar, sivil toplum kuruluşları ve özel sektörle mevzuat hükümlerine aykırı olmamak ve faaliyet alanlarını kapsamak koşuluyla protokoller ve diğer işbirliği çalışmalarını yürütmek</li><li>Lise öğrencilerinin okula kayıt, sınıf geçme, devam-devamsızlık, sosyal sorumluluk çalışmaları vb. iş ve işlemleri</li></ul>	<ul style="list-style-type: none"><li>T.C. Anayasası</li><li>1739 Sayılı Milli Eğitim Temel Kanunu</li><li>652 Sayılı MEB Teşkilat ve Görevleri Hakkındaki Kanun Hükmünde Kararname</li><li>657 Sayılı Devlet Memurları Kanunu</li><li>08.09.2023 tarihli Ortaöğretim Kurumları Yönetmeliği</li><li>5442 Sayılı İl İdaresi Kanunu</li><li>439 Sayılı Ek Ders Kanunu</li><li>4306 Sayılı Zorunlu İlköğretim ve Eğitim Kanunu</li><li>5018 sayılı Kamu Mali Yönetimi ve Kontrol Kanunu</li><li>MEB Personel Mevzuat Bülteni</li><li>Taşıma Yoluyla Eğitime Erişim Yönetmeliği</li><li>MEB Milli Eğitim Müdürlükleri Yönetmeliği (22175 Sayılı RG Yayınlanan)</li><li>Milli Eğitim Bakanlığı Rehberlik ve Psikolojik Danışma Hizmetleri Yönetmeliği</li><li>04.12.2012/202358 Sayı İl İlçe MEM Teşkilatlanması 43 Nolu Genelge</li><li>26 Şubat 2018 tarihinde yayımlanan Kamu İdarelerinde Stratejik Planlamaya İlişkin Usul ve Esaslar Hakkındaki Yönetmelik</li><li>Sosyal Etkinlikler Yönetmeliği</li><li>MEB Eğitim Kurulları ve Zümreleri Yönergesi</li><li>09.09.2023 tarihli Ölçme Değerlendirme Yönetmeliği</li><li>DYK Yönergesi</li></ul>	<ul style="list-style-type: none"><li>Müdürlüğümüzün hizmetlerini mevzuattaki hükümlere uygun olarak yürütmektedir.</li><li>Diğer kurumlarla işbirliği gerektiren çalışmalarda, gerek tabi olduğumuz mevzuat gerekse diğer kurumların mevzuatları arasında uyumsuzluk ortaya çıkabilmektedir.</li><li>Tabi olduğumuz mevzuatın kapsamı, Müdürlüğümüzün yetkilerini çeşitlendirmekle birlikte sınırlamaktadır.</li><li>Kurumsal kültürümüz, mevzuatta sık yaşanan değişikliklere hazırlıklı olmasına rağmen öğrenci ve velilerimizden oluşan paydaşlarımız, yeni ve farklı çalışmalara uyuma direnç göstermektedir.</li><li>Mevzuat itibarıyla öğrenci velilerinin eğitim faaliyetlerine müdahale alanını sınırlandıran herhangi bir mekanizma bulunmamaktadır.</li></ul>	<ul style="list-style-type: none"><li>Diğer kurumlarla işbirliğinde, yetki alanının genişletilmesi</li><li>Mevzuat itibarıyla Okul Müdürlerinin yetkilerinin artırılması</li><li>Eğitim uygulamaları konusunda ulusal düzeyde tanıtım çalışmaları yaparak öğrencinin velilerinin bilgilendirilmesi</li><li>Mevzuatta ihtiyaç duyulan değişikliklerde “yenileme” çalışmaları yerine “güncelleme” çalışmalarına yer verilmesi</li><li>Öğrenci velilerinin eğitim faaliyetlerine müdahale alanlarının sınırlandırılması için yasal tedbirlerin alınması</li><li>Mevzuatın, çalışanların kendilerini güvende hissedebileceği şekilde yeniden düzenlenmesi</li></ul>

## 2.4 Üst Politika Belgeleri Analizi

Üst politika belgeleri;

- 12. Kalkınma Planı
- Cumhurbaşkanlığı Programı,
- Orta Vadeli Program,
- Cumhurbaşkanlığı Yıllık Programı,
- Millî Eğitim Bakanlığı Stratejik Planı,

*Tablo 2. Üst Politika Belgeleri Analizi Tablosu*

Üst Politika Belgesi	İlgili Bölüm / Referans	Verilen Görevler/İhtiyaçlar
5018 sayılı Kamu Mali Yönetimi ve Kontrol Kanunu	9. Madde, 41. Madde	Kurum Faaliyetlerinde bütçenin etkin ve verimli kullanımı. Stratejik Plan Hazırlama İzleme ve Değerlendirme Çalışmaları
30344 sayılı Kamu İdarelerinde Stratejik Plan Hazırlamaya İlişkin Usul ve Esaslar Hakkında Yönetmelik (26 Şubat 2018)	Tümü	5 yıllık hedefleri içeren Stratejik Plan hazırlanması
2024-2026 Orta Vadeli Program	Tümü	Bütçe çalışmaları
MEB 12. Kalkınma Plan Politika Önerileri	Önerilen politikalar	Hedef ve stratejilerin belirlenmesi
MEB Kalite Çerçevesi	Tümü	Hedef ve stratejilerin belirlenmesi
MEB 2024 Bütçe Yılı Sunuşu	Tümü	Bütçe çalışmaları
2017-2023 Öğretmen Strateji Belgesi	Tümü	Hedef ve stratejilerin belirlenmesi
OECD 2023 Raporu	Türkiye verileri	Stratejilerin belirlenmesi
2022-2023 MEB İstatistikleri	Örgün Eğitim İstatistikleri	Hedef ve göstergelerin belirlenmesi
Kamu İdareleri İçin Stratejik Plan Hazırlama Kılavuzu (22 Nisan 2021)	Tümü	5 yıllık hedefleri içeren Stratejik Plan hazırlanması
2024-2028 Stratejik Plan Hazırlık Çalışmaları	Tümü	2024-2028 Stratejik Planının Hazırlanması
MEB 2024-2028 Stratejik Plan Hazırlık Programı	Tümü	2024-2028 Stratejik Planı Hazırlama Takvimi
MEB 2024-2028 Stratejik Planı	Tümü	MEB Politikaları Konusunda Taşra Teşkilatına Rehberlik
Kamu İdarelerince Hazırlanacak Performans Programları Hakkında Yönetmelik	Tümü	5 yıllık kurumsal hedeflerin her bir mali yıl için ifade edilmesi
Kamu İdarelerince Hazırlanacak Faaliyet Raporu Hakkında Yönetmelik	Tümü	Her bir mali yıl için belirlenen hedeflerin gerçekleştirme durumlarının tespiti, raporlanması
Bursa İl Millî Eğitim Müdürlüğü 2024-2028 Stratejik Planı	Tümü	Amaç, hedef, gösterge ve stratejilerin belirlenmesi
Mudanya İlçe Millî Eğitim Müdürlüğü 2024-2028 Stratejik Planı	Tümü	Amaç, hedef, gösterge ve stratejilerin belirlenmesi

## 2.5 Faaliyet Alanları ile Ürün/Hizmetlerin Belirlenmesi

Tablo 3. Faaliyet Alanlar/Ürün ve Hizmetler Tablosu

Faaliyet Alanı	Ürün/Hizmetler
Eğitim ve Öğretim Faaliyetleri	<b>Öğrenci İşleri</b> <ul style="list-style-type: none"><li>Kayıt-nakil işleri</li><li>Devam-devamsızlık</li><li>Sınıf geçme</li><li>Yabancı dil becerisinin geliştirilmesine yönelik faaliyetlerin yürütülmesi</li></ul>
Rehberlik faaliyetleri	<ul style="list-style-type: none"><li>Öğrencilere rehberlik yapmak</li><li>Velilere rehberlik etmek</li><li>Rehberlik faaliyetlerini yürütmek</li></ul>
Sosyal faaliyetler	<ul style="list-style-type: none"><li>Geziler</li><li>Eğitim amaçlı seminerler</li><li>Fuarlar</li><li>Tarihi ve kültürel geziler</li><li>Sportif aktiviteler</li><li>Çeşitli kurumlara yapılan ziyaretler</li></ul>
Sportif faaliyetler	<ul style="list-style-type: none"><li>Futsal</li><li>Dart</li><li>Masa Tenisi</li><li>Atletizm</li><li>* Kros</li><li>* Voleybol</li><li>* Basketbol</li><li>* Bowling</li><li>* Futbol</li><li>* Hentbol</li></ul>
Kültürel ve Sanatsal Faaliyetler	<ul style="list-style-type: none"><li>Tiyatro, müzik, şiir dinletisi</li><li>Konferans, panel</li><li>Resim sergisi</li><li>Törenler</li></ul>
İnsan kaynakları faaliyetleri (idareci, öğretmen ve personellere yönelik)	<b>İdareci, Öğretmen ve personel işleri hizmeti</b> <ul style="list-style-type: none"><li>Derece terfi</li><li>Hizmet içi eğitim</li><li>Özlük hakları</li><li>Aylık Öğretmen buluşmaları</li></ul>
Okul aile birliği faaliyetleri	<ul style="list-style-type: none"><li>Yardıma muhtaç öğrencilere destek olunması</li><li>Kermes</li></ul>

<b>Öğrencilere yönelik faaliyetler</b>	<ul style="list-style-type: none"><li>• Üst öğrenim kurumları tanıtımı</li><li>• Sınav kaygısı</li><li>• Kariyer Danışmanlığı</li><li>• Bağımlılıkla mücadele</li><li>• Öfke kontrolü</li><li>• Akran zorbalığı ile mücadele</li><li>• İletişim ve yolları</li><li>• LGS hakkında bilgilendirme</li></ul>
<b>Ölçme değerlendirme faaliyetleri</b>	<ul style="list-style-type: none"><li>• Akademik başarıyı değerlendirme çalışmaları</li><li>• Sınav değerlendirme analizlerinin yapılması</li></ul>
<b>Öğrenme ortamlarına yönelik faaliyetler</b>	<ul style="list-style-type: none"><li>• Sınıfın fiziki ortamının öğrenciye uygun hale getirilmesi</li><li>• Kaynaştırma öğrencilerine uygun hale getirilmesi</li><li>• Teknolojik donanımların aktif hale getirilmesi (ET, ÖBA)</li></ul>
<b>Ders dışı faaliyetler</b>	<ul style="list-style-type: none"><li>• Sosyal ve kültürel aktiviteler</li><li>• Üniversitelerin gezilmesi</li><li>• Kitap fuarı gezisi</li><li>• Sportif faaliyetler</li><li>• Tarihi yerlerin gezilmesi</li><li>• AB Projeleri</li><li>• Sosyal Projeler</li><li>• Tübitak Projeleri</li></ul>



## 2.6 Paydaş Analizi

Paydaş analizi kapsamında, öncelikle paydaşlar belirlenerek iç ve dış paydaş olarak tasnif edilmiştir. Katılımcılığı artırmak ve paydaş görüşlerini plana yansıtılabilmek amacıyla anket uygulaması, mülakat, atölye çalışması ve toplantılardan yararlanılmıştır.

*Tablo 4. Paydaş Sınıflandırma ve Önceliklendirme Tablosu*

<b>PAYDAŞLAR</b>	<b>İÇPAYDAŞ</b>	<b>DIŞ PAYDAŞ</b>	<b>ÖNCELİĞİ</b> (5 Yüksek Öncelik -1 Düşük Öncelik)
<b>Millî Eğitim Bakanlığı</b>	Dış	Tedarikçi	5
<b>Valilik</b>	Dış	Tedarikçi	5
<b>İl Millî Eğitim Müdürlüğü</b>	Dış	Tedarikçi	5
<b>Kaymakamlık</b>	Dış	Tedarikçi	5
<b>İlçe Millî Eğitim Müdürlüğü</b>	Dış	Tedarikçi	5
<b>Öğretmenler</b>	İç	Çalışan	5
<b>Öğrenciler</b>	Hizmet Alan	Hizmeti Kullanan	5
<b>Veliler</b>	Hizmet Alan	Hizmeti Kullanan	5
<b>Okul Aile Birliği</b>	İç	İş Birlikçi	5
<b>Diğer çalışanlar</b>	İç	Çalışan	5
<b>Muhtarlık</b>	Dış	İş Birlikçi	4
<b>Yerel Medya</b>	Dış	İş birlikçi	3
<b>RAM</b>	Dış	Tedarikçi	5
<b>STK</b>	Dış	İş birlikçi	3
<b>Sağlık Kurumları</b>	Dış	Tedarikçi	3
<b>İtfaiye Daire Başkanlığı</b>	Dış	İş birlikçi	2
<b>Jandarma Komutanlığı</b>	Dış	İş birlikçi	3
<b>Emniyet Birimleri</b>	Dış	İş birlikçi	4
<b>Bankalar</b>	Dış	Tedarikçi	3
<b>İlçemizdeki İlköğretim Okulları</b>	Dış	İş birlikçi	4
<b>İlçemizdeki Anaokulları</b>	Dış	Tedarikçi	4
<b>İlçemizdeki Ortaöğretim Kurumları</b>	Dış	İş birlikçi	4
<b>Uludağ Üniversitesi</b>	Dış	İş birlikçi	4

## **2.7. Kuruluş İçi Analiz :**

Okulumuz Mudanya İlçesi'nde bulunup, Göynüklü, Çağrısan, Altıntaş ve Aydınpınar köylerinde e-kayıt sistemi ile çizilen sınırları içinde bulunan öğrencilerin eğitim-öğretim hizmetini vermektedir.

Okulumuzda halen 12 derslik, 1 Bilişim Teknoloji Sınıfı, Görsel Sanatlar Sınıfı, 2 Anasınıfı Dersliği, 1 Çok Amaçlı Salon, 1 Yemekhane, 1 Spor Odası ve 1 Arşiv Odası bulunmaktadır.

### **Kurum Kültürü:**

Kurum personeli arasında samimi, saygı ve hoşgörüyeye dayalı bir iletişim söz konusudur. Herkesin düşüncesine saygılı olma, ideolojik ve siyasi kampaşmaya mahal vermeyen bir hoşgörü ortamı mevcuttur. Personeller arasında örnek bir dayanışma ruhu vardır; İyi ve kötü günlerde beraber hareket edilerek mutluluk ve kederler paylaşılmaktadır. Çalışanla yönetici arasındaki iletişim ve etkileşim rahat ve samimi bir şekilde gerçekleşmektedir.

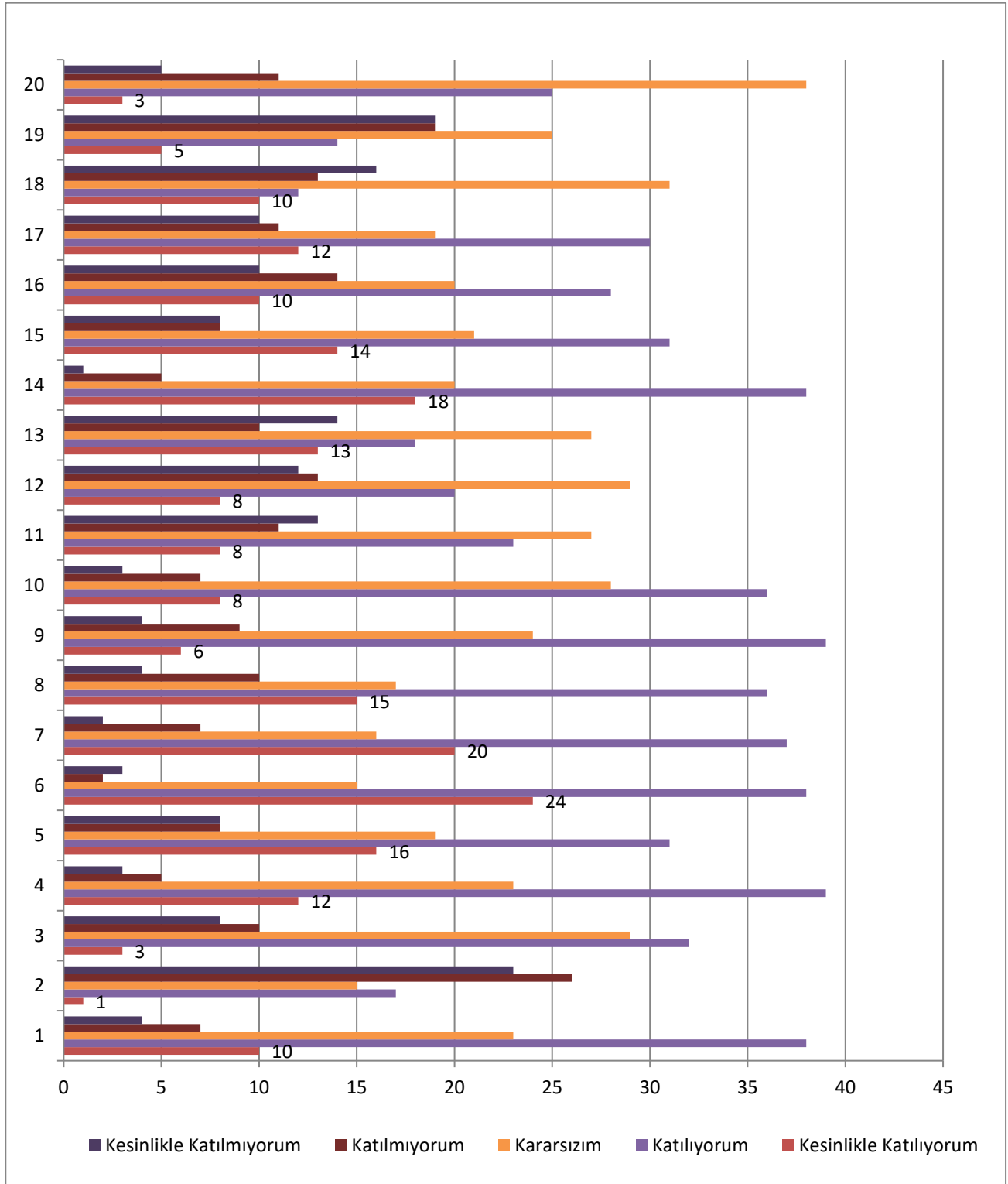
Kurumsal mevzuata uygun çalışan müdürlüğümüz personeli çalışmalarında özellikle eğitime yön verecek bilimsel verilerden yararlanmayı esas edinmektedir. İnanç ve manevi değerlerine saygılı, adalet ve şeffaflık temel kriterine riayet gösteren, fırsat ve imkân eşitliğine inanan, çalışmalarında verimlilik ve kolektifliği esas alan, kurum içi ve kurum dışı iletişim kanallarının açık olması gerektiğine inanan bir kurumsal kültüre sahiptir.

Kurum kültüründe:

- Değerler ve İnançlar:** Bir kurumun temel değerleri ve inançları, çalışanların ve yöneticilerin neye inandığını ve neleri önemsedğini yansıtır. Bu değerler, organizasyonun etik prensiplerini ve amaçlarını yansıtabilir.
- Normlar ve Davranış Biçimleri:** Kurum kültürü, belirli davranış biçimlerinin kabul gördüğü veya teşvik edildiği bir ortam yaratabilir. Örneğin, işbirliğine dayalı bir kültürde ekip çalışması ve yardımlaşma norm haline gelir.
- İletişim Tarzı:** Kurum kültürü, organizasyon içi iletişimin nasıl yapıldığını etkiler. Açık ve şeffaf bir iletişim kültürü, çalışanların bilgiye daha kolay erişmesine ve görüşlerini paylaşmasına olanak tanır.
- Liderlik Tarzı:** Liderlerin davranışları ve yaklaşımları, kurum kültürünü büyük ölçüde etkiler. Liderler, kurumun değerlerini yansıtarak çalışanlarına örnek olurlar.

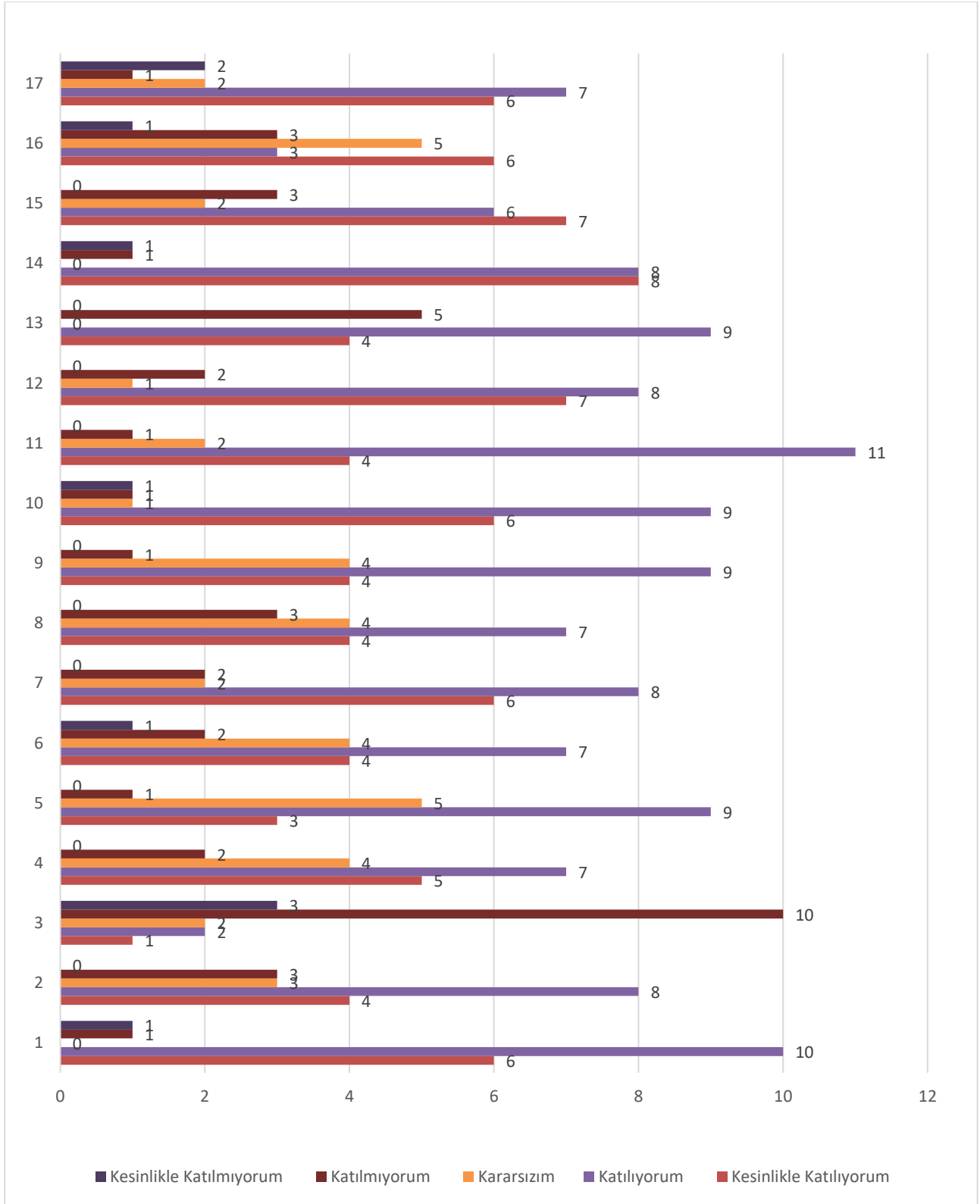
Paydaş anketlerine ilişkin ortaya çıkan temel sonuçlar şu şekildedir:

### Öğrenci Anketi Sonuçları:



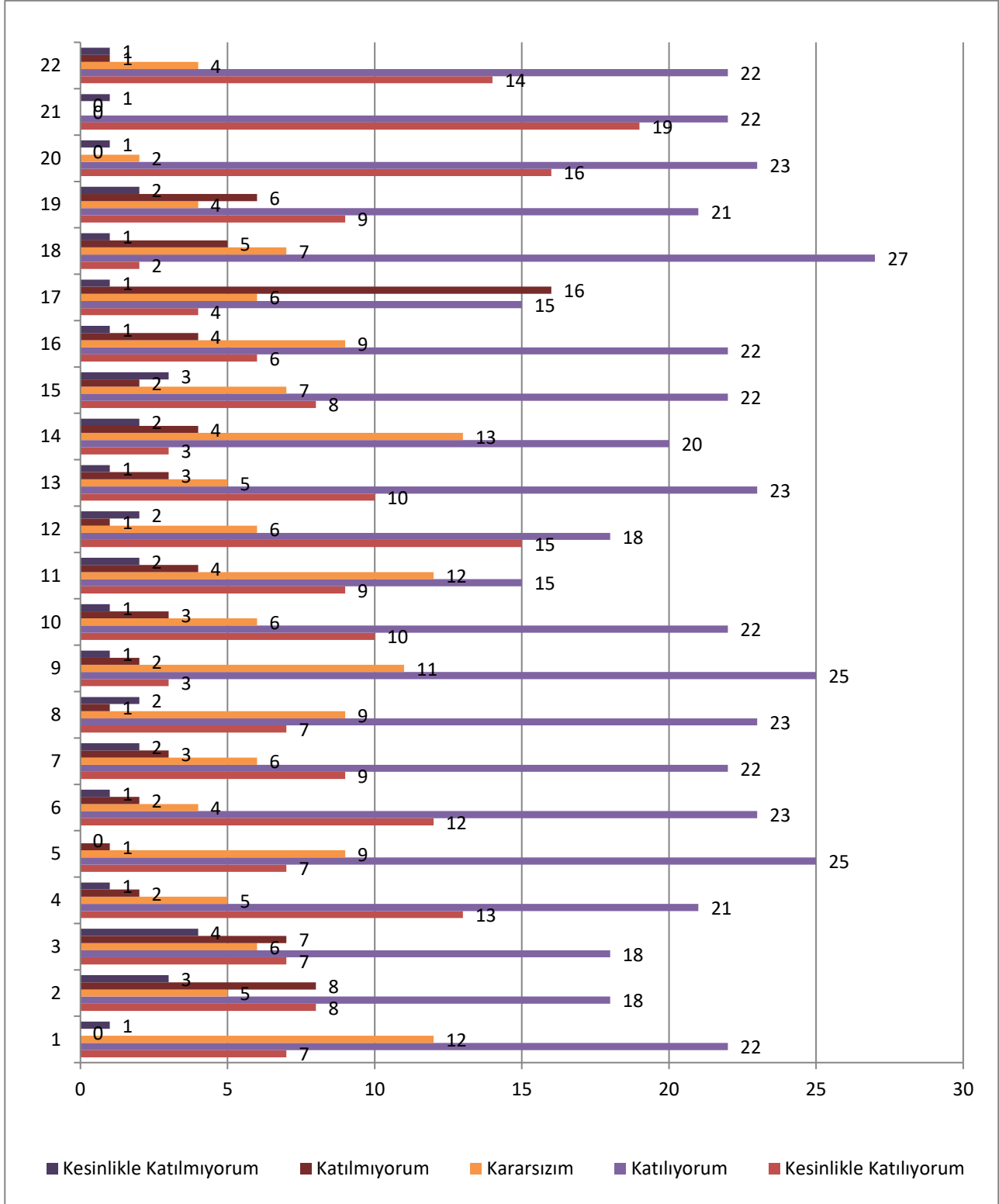
Yapılan anketler sonucunda, öğrencilerin ağırlıklı olarak sorulara katılıyorum cevabı verdiği tespit edilmiştir. “Öğretmenlerime ihtiyaç duyduğumda kolaylıkla görüşebilirim.” sorusuna en yüksek kesinlikle katılıyorum (24 katılımcı) cevabı verilirken, “Okul temiz ve hijyeniktir.” sorusuna en yüksek kesinlikle katılmıyorum (23 katılımcı) cevabı verilmiştir.

## Öğretmen Anketi Sonuçları:



Yapılan anketler sonucunda, öğrencilerin ağırlıklı olarak sorulara katılıyorum cevabı verdiği tespit edilmiştir. “Diğer öğretmenlerle iş birliği yaparım.” sorusuna en yüksek kesinlikle katılıyorum (8 katılımcı) cevabı verilirken, “Okul temiz ve hijyeniktir.” sorusuna en yüksek kesinlikle katılmıyorum (3 katılımcı) cevabı verilmiştir.

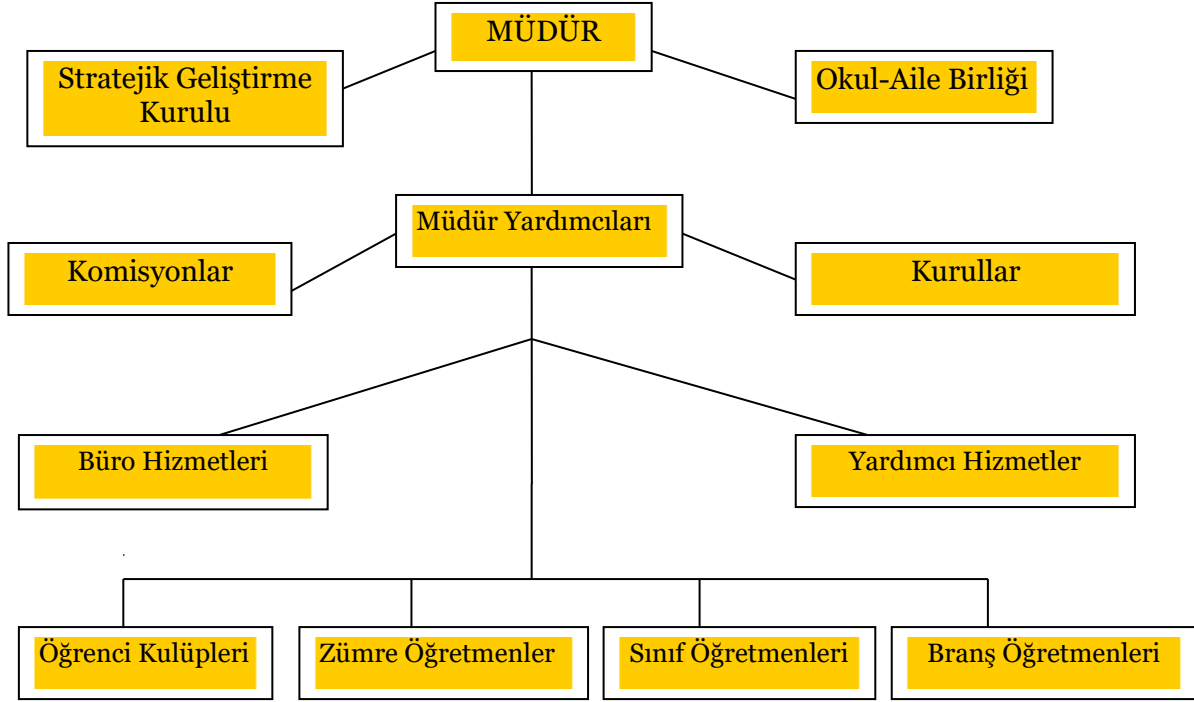
## Veli Anketi Sonuçları:



Yapılan anketler sonucunda, öğrencilerin ağırlıklı olarak sorulara katılıyorum cevabı verdiği tespit edilmiştir. “Çocuğumun her gün okula gitmesini sağlarım.” sorusuna en yüksek kesinlikle katılıyorum (19 katılımcı) cevabı verilirken, “Okul temiz ve hijyeniktir.” sorusuna en yüksek kesinlikle katılmıyorum (4 katılımcı) cevabı verilmiştir.

## 2.7.1. Teşkilat Şeması:

### M. Zeki Yazıcı İlkokulu/ Ortaokulu Teşkilat Şeması



## 2.7.2 İnsan Kaynakları

Bu bölümde; okulumuz personeline ilişkin nicel veriler ile personelin sahip olduğu niteliklerin analizi yapılmıştır. Okulumuzda çalışanlar ve görevleri belirlenmiştir.

Ayrıca;

- 1) Kurumun sahip olduğu toplam norm kadro sayısı,
- 2) Çalışan toplam personel sayısı,
- 3) İhtiyaç duyulan branşlar ve ihtiyaç sayısı,
- 4) Buna bağlı olarak yapılan istihdam sayısı,
- 5) Personelin nasıl atandığı,
- 6) Varsa geçici personelin alındığı kaynağı,
- 7) Kadrosu olmayıp da sözleşmeli çalıştırılan personelin sayısı,
- 8) Eğitim düzeyi, gönüllü olarak aldığı diğer görevler,
- 9) Okul/kuruma son -en az- iki yılda gelen giden personel sayısı mümkün ise neden okul/kurumdan tayin istedikleri,
- 10) Ortalama okulda çalışma yılı,
- 11) Ortalama hizmet içi eğitim saati,
- 12) Çalışana verilen ödül ve ceza sayısı gibi hususlar tablo hâlinde düzenlenebilir.
- 13) Okulumuzda çalışan yönetici, öğretmen, diğer personelin görevlerinin neler olduğu belirlenmiştir.

**Tablo 5. Çalışanların Görev Dağılımı**

<b>Çalışanın Ünvanı</b>	<b>Görevleri</b>
Okul Müdürü	<ol style="list-style-type: none"><li>1. Kanun, tüzük, yönetmelik, yönerge, program ve emirlere uygun olarak görevlerini yürütmeye,</li><li>2. Okulu düzene koyar, denetler.</li><li>3. Okulun amaçlarına uygun olarak yönetilmesinden, değerlendirilmesinden ve geliştirmesinden sorumludur.</li><li>4. Okul müdürü, görev tanımında belirtilen diğer görevleri de yapar.</li></ol>
Müdür Yardımcısı	<ol style="list-style-type: none"><li>1. Ders okutur</li><li>2. Müdürün olmadığı zamanlarda müdüre vekâlet eder.</li><li>3. Okulun her türlü eğitim-öğretim, yönetim, öğrenci, personel, tahakkuk, ayniyat, yazışma, eğitici etkinlikler, yatılılık, bursluluk, güvenlik, beslenme, bakım, koruma, temizlik, düzen, nöbet, halkla ilişkiler gibi işleriyle ilgili olarak okul müdürü tarafından verilen görevleri yapar.</li><li>4. Müdür yardımcısı, görev tanımında belirtilen diğer görevleri de yapar.</li></ol>
Öğretmenler	<ol style="list-style-type: none"><li>1. İlköğretim okullarında dersler sınıf veya branş öğretmenleri tarafından okutulur.</li><li>2. Öğretmenler, kendilerine verilen sınıfın veya şubenin derslerini, programda belirtilen esaslara göre plânlamak, okutmak, bunlarla ilgili uygulama ve deneyleri yapmak, ders dışında okulun eğitim-öğretim ve yönetim işlerine etkin bir biçimde katılmak ve bu konularda kanun, yönetmelik ve emirlerde belirtilen görevleri yerine getirmekle yükümlüdürler.</li><li>3. Sınıf öğretmenleri, okuttukları sınıfı bir üst sınıfta da okuturlar.</li><li>4. İlköğretim okullarının 4 üncü ve 5 inci sınıflarında özel bilgi, beceri ve yetenek isteyen; beden eğitimi, müzik, görsel sanatlar, din kültürü ve ahlâk bilgisi, yabancı dil ve bilgisayar dersleri branş öğretmenlerince okutulur.</li><li>5. Derslerini branş öğretmeni okutan sınıf öğretmeni, bu ders saatlerinde yönetimce verilen eğitim-öğretim görevlerini ya yapar.</li><li>6. Okulun bina ve tesisleri ile öğrenci mevcudu, yatılı-gündüzlü, normal veya ikili öğretim gibi durumları göz önünde bulundurularak okul müdürlüğünce düzenlenen nöbet çizelgesine göre öğretmenlerin, normal öğretim yapan okullarda gün süresince, ikili öğretim yapan okullarda ise kendi devresinde nöbet tutmaları sağlanır.</li><li>7. Yönetici ve öğretmenler; Resmî Gazete, Tebliğler Dergisi, genelge ve duyurulardan elektronik ortamda yayımlananları Bakanlığın web sayfasından takip eder.</li><li>8. Elektronik ortamda yayımlanmayanları ise okur, ilgili yeri imzalar ve uygularlar.</li><li>9. Öğretmenler dersleri ile ilgili araç-gereç, laboratuvar ve işliklerdeki eşyayı, okul kütüphanesindeki kitapları korur ve iyi kullanılmasını sağlarlar.</li></ol>
Yönetim İşleri ve Büro Memuru	<ol style="list-style-type: none"><li>1. Müdür veya müdür yardımcıları tarafından kendilerine verilen yazı ve büro işlerini yaparlar.</li><li>2. Gelen ve giden yazılarla ilgili dosya ve defterleri tutar, yazılanların asıl veya örneklerini dosyalar ve saklar, gerekenlere cevap hazırlarlar.</li><li>3. Memurlar, teslim edilen gizli ya da şahıslarla ilgili yazıların saklanmasından ve gizli tutulmasından sorumludurlar.</li><li>4. Öğretmen, memur ve hizmetlilerin özlük dosyalarını tutar ve bunlarla ilgili değişiklikleri günü gününe işlerler.</li><li>5. Arşiv işlerini düzenlerler.</li><li>6. Müdürün vereceği hizmete yönelik diğer görevleri de yaparlar.</li></ol>

Yardımcı Hizmetler Personeli	<ol style="list-style-type: none"> <li>1. Yardımcı hizmetler sınıfı personeli, okul yönetimince yapılacak plânlama ve iş bölümüne göre her türlü yazı ve dosyayı dağıtmak ve toplamak,</li> <li>2. Başvuru sahiplerini karşılamak ve yol göstermek,</li> <li>3. Hizmet yerlerini temizlemek,</li> <li>4. Aydınlatmak ve ısıtma yerlerinde çalışmak,</li> <li>5. Nöbet tutmak,</li> <li>6. Okula getirilen ve çıkarılan her türlü araç-gereç ve malzeme ile eşyayı taşıma ve yerleştirme işlerini yapmakla yükümlüdürler.</li> <li>7. Bu görevlerini yaparken okul yöneticilerine ve nöbetçi öğretmene karşı sorumludurlar.</li> </ol>
------------------------------	---

**Tablo 6.1. İdari Personelin Hizmet Süresine İlişkin Bilgiler**

Hizmet Süreleri	2024 Yıllı İtibari İle	
	Kişi Sayısı	%
1-4 Yıl	0	0
5-6 Yıl	0	0
7-10 Yıl	0	0
10.....Üzeri	3	100

**Tablo 6.2. Kurum Yöneticilerinin Eğitim Durumu:**

Eğitim Düzeyi	2024 Yıllı İtibari İle	
	Kişi Sayısı	%
Ön Lisans	-	-
Lisans	3	100
Yüksek Lisans	0	0

**Tablo 7. Öğretmenlerin Hizmet Süreleri (2024 Yılı İtibarıyla)**

Hizmet Süreleri	Branşı	Kadın	Erkek	Hizmet Yılı	Toplam
1-3 Yıl	Tüm Branşlar	0	0	1-3 Yıl	0
4-6 Yıl	Tüm Branşlar	0	0	4-6 Yıl	0
7-10 Yıl	Tüm Branşlar	0	2	7-10 Yıl	2
11-15 Yıl	Tüm Branşlar	4	0	11-15 Yıl	4
16-20	Tüm Branşlar	6	0	16-20	6
20 ve üzeri	Tüm Branşlar	8	2	20 ve üzeri	10



**2024 Yılı Kurumdaki Mevcut Öğretmen Sayısı:**

Sıra No	Branşı	Erkek	Kadın	Toplam
1	Sınıf Öğretmeni	1	4	5
2	Okul Öncesi Öğretmeni	-	2	1
3	Türkçe	1	1	2
4	Matematik	1	1	2
5	Fen ve Tek.	1	1	2
6	Sosyal Bilgiler	-	1	1
7	İngilizce	-	2	2
8	Görsel Sanatlar	-	1	1
9	Müzik	-	1	1
10	Beden Eğitimi	-	1	1
11	Bilişim Teknolojileri	-	1	1
12	Teknoloji Tasarım	-	1	1
13	Din Kültürü ve Ahlak Bilgisi			
TOPLAM		4	17	21

**Öğretmenlerin Eğitim Durumu:**

Eğitim Düzeyi	2024 Yılı İtibari İle	
	Kişi Sayısı	%
ÖnLisans	-	-
Lisans	20	95
Yüksek Lisans	1	5

**Öğretmenlerin Yaş İtibari ile Dağılımı:**

Yaş Düzeyleri	Kişi Sayısı
20-30	0
30-40	9
40-50	8
50+...	4

**Tablo 8. Kurumdaki Mevcut Hizmetli/ Memur Sayısı**

	Görevi	Erkek	Kadın	Eğitim Durumu	Hizmet Yılı	Toplam
1	Memur	0	0	0	0	0
2	Hizmetli	0	2	İlköğretim	1	2

**Tablo 9. Okul/kurum Rehberlik Hizmetleri**

Mevcut Kapasite				Mevcut Kapasite Kullanımı ve Performans					
Psikolojik Danışman Norm Sayısı	Görev Yapan Psikolojik Danışman Sayısı	İhtiyaç Duyulan Psikolojik Danışman Sayısı	Görüşme Odası Sayısı	Danışmanlık Hizmeti Alan			Rehberlik Hizmetleri ile İlgili Düzenlenen Eğitim/Paylaşım Toplantısı vb. Faaliyet Sayısı		
				Öğrenci Sayısı	Öğretmen Sayısı	Veli Sayısı	Öğretmenlere Yönelik	Öğrencilere Yönelik	Velilere Yönelik
0	0	1	1	0	0	0	3	5	3

### 2.7.3 Teknolojik Düzey

Okulumuzun teknolojik altyapısı ve teknolojiyi kullanabilme düzeyine ilişkin analizi yapılmıştır.

**Tablo10.Teknolojik Araç- Gereç Durumu**

Araç - Gereçler	Mevcut Durum	İhtiyaç
Etkileşimli Tahta (Akıllı Tahta)	11	3
Bilgisayar	20	5
Yazıcı	5	0
Tarayıcı	2	0
Tepegöz	1	0
Projeksiyon	8	0
Televizyon	6	0
İnternet bağlantısı	2	0
Fen Laboratuvarı	0	1
Bilgisayar Sınıfı	1	0
Fax	1	0
Video	-	0
DVD Player	-	0
Fotoğraf makinesi	0	0
Kamera	0	0
Okul/kurumun İnternet sitesi	VAR	YOK
Personel/e-mail adresi oranı	%100	.....
Diğer araç-gereçler	.....	.....
Etkileşimli Tahta (Akıllı Tahta)	11	3

**Tablo11.Fiziki Mekân Durumu**

Fiziki Mekân	Var	Yok	Adedi	İhtiyaç
Öğretmen Çalışma Odası	X		1	Daha büyük oda oluşturulmalı
Ekipman Odası	X		1	0
Kütüphane	X		1	Koridor Kütüphanesi
Rehberlik Servisi		X	0	YOK
Resim Odası	X		1	YOK
Müzik Odası		X	0	VAR
Çok Amaçlı Salon	X		1	YOK
Spor Salonu		X	0	VAR

## 2.7.4 Mali Kaynaklar

Okullumuzun mali kaynak analizi aşağıda belirtilmiştir.

(Bütçe işlemlerinin kim tarafından yürütüldüğü belirtilir. Enflasyon oranı da dikkate alınarak plan dönemi boyunca gerçekleşecek kaynak artışı tahmini olarak belirtilmiştir.)

*Tablo 12. Kaynak Tablosu*

Kaynaklar	2023	2024	2025	2026	2027	2028
Genel Bütçe	46.500 TL	80.000 TL	120.000 TL	150.000 TL	200.000 TL	280.000 TL
Okul Aile Birliği	111.600TL	120.000 TL	150.000 TL	200.000 TL	290.000 TL	400.000 TL
Özel İdare	0	0	0	0	0	0
Kira Gelirleri	0	0	0	0	0	0
Döner Sermaye	0	0	0	0	0	0
Dış Kaynak/Projeler	0	0	0	0	0	0
Diğer	0	0	0	0	0	0
<b>TOPLAM</b>	<b>158.100 TL</b>	<b>200.000 TL</b>	<b>280.000 TL</b>	<b>350.000 TL</b>	<b>490.000 TL</b>	<b>680.000 TL</b>

*Tablo 13. Gelir-Gider Tablosu*

YILLAR	2021		2022		2023	
	GELİR	GİDER	GELİR	GİDER	GELİR	GİDER
Temizlik		10.250 TL		18.000 TL		35.000 TL
Küçük Onarım		7.000 TL		18.550 TL		42.150 TL
Bilgisayar Harcamaları		2.500 TL		2.000 TL		5.000 TL
Büro Makinaları Harcamaları		3.000 TL		2.000 TL		7.000 TL
Telefon	29.500 TL	0	59.000 TL	0	158.100 TL	0
Sosyal Faaliyetler		1.750TL		1.500 TL		4.000 TL
Kırtasiye		4.200 TL		9.500 TL		16.000 TL
<b>GENEL TOPLAM</b>		<b>28.700 TL</b>		<b>51.550 TL</b>		<b>109.150 TL</b>

## 2.7.5 İstatistiki Veriler

Okul/kurumla ilgili her türlü sayısal veriler geriye dönük olarak (en az 3 yıllık) verilir. İstatistiki veriler kapsamında incelenecek hususlar;

*Tablo A. Öğrenci Durumu*

<b>Öğrenci durumu</b>	<b>2020-2021</b>	<b>2021-2022</b>	<b>2022-2023</b>
Genel Mevcut	88	193	186
Ortalama Sınıf Mevcudu	19	17	18
Mevcudu En Az Olan	15	14	14
Mevcudu En Fazla Olan	22	21	21
Kaynaştırma Öğrenci Sayısı	12	13	9

*Tablo B. Öğrenci Kursları*

<i>Öğrenci Kursları</i>	<b>2020-2021</b>	<b>2021-2022</b>	<b>2022-2023</b>
Kurs Açılan Ders Sayısı	0	0	13
Katılan Öğrenci Sayısı	0	0	48
Görev Alan Öğretmenlerin Sayısı	0	0	13

*Tablo C. Okul Akademik Başarısı*

<i>Okul Akademik Başarısı</i>	<b>2020-2021</b>	<b>2021-2022</b>	<b>2022-2023</b>
Sınıfını Doğrudan Geçen Öğrenci	168	173	166
Sınıf Tekrarı Yapan Öğrenci	0	0	0
LGS İle Nitelikli Okula Yerleşen Öğrenci Sayısı	1	1	1

*Tablo D. Okulda Yapılan Kültürel Faaliyetler*

<i>Okulda Yapılan Kültürel Faaliyetler</i>	<b>2020-2021</b>	<b>2021-2022</b>	<b>2022-2023</b>
Gezi	0	3	5
Sergi	0	2	2
Proje	3	3	3
Görev Alan Öğretmen	10	12	12
Görev Alan Öğrenci	110	122	135

**Tablo E. Okulda Yapılan Sosyal Faaliyetler**

<i>Okulda Yapılan Sosyal Faaliyetler</i>	<b>2020-2021</b>	<b>2021-2022</b>	<b>2022-2023</b>
Kutlama	5	6	7
Anma Günü	4	4	4
Kermes	1	1	1
Görev Alan Öğretmen	20	20	21
Görev Alan Öğrenci	25	52	84

**Tablo F. Okulda Yapılan Spor Faaliyetleri**

<i>Okulda Yapılan Spor Faaliyetleri</i>	<b>2020-2021</b>	<b>2021-2022</b>	<b>2022-2023</b>
Takımlar	3	3	3
Lisanslı Öğrenci Sayısı	18	40	45
Başarılar	1	2	3
Bireysel Sporcular	0	2	2
Mezun Olduktan Sonra Devam Eden Öğrenci Sayısı	0	0	0

**Tablo G. Öğrenci Devam Durumu**

<i>Öğrenci Devam Durumu</i>	<b>2020-2021</b>	<b>2021-2022</b>	<b>2022-2023</b>
Öğrencilerin Devamsızlık Ortalaması	13,5	13	12
Devamsızlıktan Kalan Öğrenci Sayısı	0	0	2
Sürekli Devamsızlık Yapan Öğrenci Sayısı	0	1	2
Devamı Sağlanan Öğrenci Sayısı	0	0	1

## 2.8 Çevre Analizi (PESTLE)

Çevre analiziyle okulumuz üzerinde etkili olan veya olabilecek politik, ekonomik, sosyo-kültürel, teknolojik, yasal çevresel dış etkenlerin tespit edilmesi amaçlanmıştır.

*Tablo 14 PESTLE Analiz Tablosu*

<b>Politik-Yasal etkenler</b>	<b>Ekonomik etkenler</b>
<ul style="list-style-type: none"><li>• Kalkınma Planı ve Orta Vadeli Program,</li><li>• Bakanlık, il ve ilçe stratejik planlarının incelenmesi,</li><li>• Yasal yükümlülüklerin belirlenmesi,</li><li>• Oluşturulması gereken kurul ve komisyonlar,</li><li>• Okul/kurum çevresindeki politik durum.</li></ul>	<ul style="list-style-type: none"><li>• Okul/kurumun bulunduğu çevrenin genel gelir durumu,</li><li>• İş kapasitesi,</li><li>• Okul/kurumun gelirini arttırıcı unsurlar,</li><li>• Okul/kurumun giderlerini arttıran unsurlar,</li><li>• Tasarruf sağlama imkânları,</li><li>• İşsizlik durumu,</li><li>• Mal-ürün ve hizmet satın alma imkânları,</li><li>• Kullanılabilir bütçe</li></ul>
<b>Sosyo-kültürel etkenler</b>	<b>Teknolojik etkenler</b>
<ul style="list-style-type: none"><li>• Kariyer beklentileri,</li><li>• Ailelerin ve öğrencilerin bilinçlenmeleri,</li><li>• Aile yapısındaki değişimler (geniş aileden çekirdek aileye geçiş, erken yaşta evlenme vs.),</li><li>• Nüfus artışı,</li><li>• Göç,</li><li>• Nüfusun yaş gruplarına göre dağılımı,</li><li>• Hayat beklentilerindeki değişimler (Hızlıpara kazanma hırslı, lüks yaşama düşkünlük, kırsal alanda kentsel yaşam),</li><li>• Beslenme alışkanlıkları,</li><li>• Değerler, mesleki etik kuralları vb.</li></ul>	<ul style="list-style-type: none"><li>• Okulumuzun teknoloji kullanım durumu</li><li>• e- Devlet uygulamaları,</li><li>• Dijital Platformlar üzerinden uzaktan eğitim imkânları,</li><li>• Okul/kurumun sahip olmadığı teknolojik araçlar</li><li>• Personelin ve öğrencilerin teknoloji kullanım kapasiteleri,</li><li>• Personelin ve öğrencilerin sahip olduğu teknolojik araçlar,</li><li>• Teknoloji alanındaki gelişmeler</li><li>• Teknolojinin eğitimde kullanımı</li></ul>
<b>Çevresel Etkenler</b>	
<ul style="list-style-type: none"><li>• Hava ve su kirlenmesi,</li><li>• Toprak yapısı,</li><li>• Bitki örtüsü,</li><li>• Doğal kaynakların korunması için yapılan çalışmalar,</li><li>• Çevrede yoğunluk gösteren hastalıklar,</li><li>• Doğal afetler (deprem kuşağında bulunma, Covid19, kene vakaları vb.)</li></ul>	



## 2.9 Güçlü ve Zayıf Yönler ile Fırsatlar ve Tehditler (GZFT) Analizi

Stratejik planlamanın en önemli unsurlarından biri GZFT analizidir. GZFT analizi, kuruluşun kendisinin ve kuruluşu etkileyen koşulların sistemli olarak incelenmesidir. GZ kuruluş içi analiz kısmını, FT ise çevre analizi kısımlarını oluşturur. GZFT analizinde iç paydaşların görüşlerine ağırlık verecek ve kurum içi katılımı en üst seviyede sağlayacak bir yöntem kullanılmıştır. Her birim için ayrı ayrı yapılan çalışanların kendi birimlerine yönelik güçlü ve zayıf yanları fırsat ve tehditleri sıralamaları sağlanmıştır. Birim bazında oluşturulan GZFT listeleri Stratejik Plan Ekibi tarafından gözden geçirilerek kurumsal GZFT analizi yapılmıştır. GZFT analizinden elde edilen veriler, 'Geleceğe Yönelim' bölümündeki amaç ve hedeflerin oluşmasına katkı sağlamıştır.

Okulumuzun güçlü ve zayıf yönleri ile okul/kurum dışında oluşabilecek fırsatlar ve tehditler belirlenmiştir.

Tablo 15 GZFT Analizi

İç Çevre	
Güçlü Yönler	Zayıf Yönler
*Öğrenci sayısının ideal sayıya yakın olması.	*Okulun yeterli teknolojik alt yapısının olmaması.
*Tam gün eğitim ve öğretim olması.	*Okul Aile Birliği çalışmalarının istenilen seviyede olmaması.
*Uzun süre bu okulda çalışan bir öğretmen kadrosuna sahip olması.	*Öğrenci akademik başarısının düşük olması.
*Zengin bir kütüphaneye ve çok amaçlı salona sahip olması.	*Velinin eğitime ilgisinin yetersiz olması.
*Okulun konum itibarıyla dış etkenlerin zararlarından uzak olması. (gürültü, internet cafe vb.)	
*Okulun kültürel, sosyal, sportif etkinliklerde başarılı olması.	
Dış Çevre	
Fırsatlar	Tehditler
*Milli Eğitim Müdürlüğü ile işbirliğinin güçlü olması.	*Okulun bulunduğu alanın 1. derece deprem ve heyelan bölgesinde olması
*Okulun bulunduğu çevrenin Büyükşehir sınırları içerisinde olması.	*Taşınmalı Eğitim ve servis araçları
*Okulun diğer okul ve kurumlarla işbirliğinin güçlü olması.	
*Okulun çevre açısından doğal bir güzelliğe sahip olması	
*Okulun bulunduğu çevresinde oturan komşularının maddi yönden çok güçlü olması	

## 2.10 Tespit ve İhtiyaçların Belirlenmesi

DURUM ANALİZİ AŞAMALARI	TESPİTLER/ SORUN ALANLARI	İHTİYAÇLAR/ GELİŞİM ALANLARI
Uygulanmakta Olan Stratejik Planın Değerlendirilmesi	Mali Kaynak yetersizliğinden dolayı istenilen başarıya ulaşma zorluğu	<ul style="list-style-type: none"> <li>• İl, İlçe ve Okul hedefleri ve göstergelerinde bütünlük sağlanması</li> </ul>
Mevzuat Analizi	<ul style="list-style-type: none"> <li>• Müdürlüğümüzün hizmetlerini mevzuattaki hükümlere uygun olarak yürütmektedir.</li> <li>• Tabi olduğumuz mevzuatın kapsamı, Müdürlüğümüzün yetkilerini çeşitlendirmekle birlikte sınırlamaktadır.</li> <li>• Kurumsal kültürümüz, mevzuatta sık yaşanan değişikliklere hazırlıklı olmasına rağmen öğrenci ve velilerimizden oluşan paydaşlarımız, yeni ve farklı çalışmalara uyuma direnç göstermektedir.</li> <li>• Mevzuat itibarıyla öğrenci velilerinin eğitim faaliyetlerine müdahale alanını sınırlandıran herhangi bir mekanizma bulunmamaktadır.</li> </ul>	<ul style="list-style-type: none"> <li>• Diğer kurumlarla işbirliğinde, yetki alanının genişletilmesi</li> <li>• Mevzuat itibarıyla Okul Müdürlerinin yetkilerinin artırılması</li> <li>• Eğitim uygulamaları konusunda ulusal düzeyde tanıtım çalışmaları yaparak öğrenci ve velilerinin bilgilendirilmesi</li> <li>• Mevzuatta ihtiyaç duyulan değişikliklerde "yenileme" çalışmaları yerine "güncelleme" çalışmalarına yer verilmesi</li> <li>• Öğrenci velilerinin eğitim faaliyetlerine müdahale alanlarının sınırlandırılması için yasal tedbirlerin alınması</li> <li>• Mevzuatın, çalışanların kendilerini güvende hissedebileceği şekilde yeniden düzenlenmesi</li> </ul>
Üst Politika Belgeleri Analizi*		<ul style="list-style-type: none"> <li>• Stratejik Plan Hazırlama, Stratejik Yönetim Süreci ile ilgili diğer iş ve işlemler</li> <li>• Stratejik Plan hedef ve göstergelerinin üst politika belgelerindeki ilke ve prensiplere uygun hazırlanması</li> </ul>
Paydaş Analizi	<ul style="list-style-type: none"> <li>• Paydaş türü fazladır, paydaşlarımızın kurumumuzdan beklentileri farklı ve çok çeşitlidir</li> </ul>	<ul style="list-style-type: none"> <li>• Paydaşların idareden beklentilerinin faaliyet alanlarıyla uyumu sağlanmalı, plan döneminde kurumsal faaliyetler hakkında paydaşlara düzenli bilgilendirme yapılması</li> </ul>
İnsan Kaynakları Yetkinlik Analizi	<ul style="list-style-type: none"> <li>• Çalışanlarımızın her biri farklı türden yeterliliklere sahiptir</li> </ul>	<ul style="list-style-type: none"> <li>• Çalışanlarımızın her alanda bilgi sahibi olması için hizmet içi eğitim faaliyetleri düzenlenmesi</li> </ul>
Kurum Kültürü Analizi	<ul style="list-style-type: none"> <li>• Kurumsal kültürümüz gelişmiş durumdadır. Kurum içi iletişim gelişmiştir, halkla ilişkiler sağlıklı bir şekilde yürütülmektedir.</li> <li>• Eğitim faaliyetlerine kadın velilerimizin katılım oranları yüksektir fakat genel katılım oranları beklenen düzeyde değildir</li> </ul>	<ul style="list-style-type: none"> <li>• Eğitim-öğretim faaliyetlerine genel katılım oranlarının yükseltilmesi</li> </ul>
Fiziki Kaynak Analizi	<ul style="list-style-type: none"> <li>• Spor salonu ve müzik sınıfının olmaması</li> <li>• Okul bahçesinin yetersizliği</li> </ul>	<ul style="list-style-type: none"> <li>• Spor malzemelerinin iyileştirilmesi</li> <li>• Müzik aleti temin edilmesi</li> </ul>
Teknoloji ve Bilişim Altyapısı Analizi	<ul style="list-style-type: none"> <li>• Mali kaynak yetersizliği</li> </ul>	<ul style="list-style-type: none"> <li>• Bilişim araç gereçlerinin sürekli bakım ve yenilenmesi gerekmektedir.</li> </ul>
Mali Kaynak Analizi	<ul style="list-style-type: none"> <li>• Ailelerin gelir düzeyi düşük olduğundan okul-aile birliğine az miktarda bağış yapılmaktadır</li> <li>• Okul-aile birliği iş ve işlemleri okul yöneticileri tarafından üstlenilmektedir</li> </ul>	<ul style="list-style-type: none"> <li>• Harcama planlamalarında mali kaynaklarda meydana gelecek öngörülemez değişikliklerin dikkate alınması</li> </ul>

# 3.BÖLÜM

## GELECEĞE BAKIŞ

### 3. GELECEĞE BAKIŞ

#### 3.1 Misyon

*Atatürk İlke ve İnkılaplarına bağlı, geleceği bugünden şekillendirme sorumluluğuna sahip, çağdaş uygarlığın yapıcı, yaratıcı ve seçkin ortağı olan bireyler yetiştirmek için varız...*

#### 3.2 Vizyon

*Atatürk İlke ve İnkılapları doğrultusunda, kültürel değerlerle değişimi bütünleştirerek geleceğe güvenle bakan, özgün ve önder eğitim öğretim kurumu olmaktır.*

#### 3.3 Temel Değerler

Akademik, sosyal, kültürel, milli ve manevi açıdan bulunduğu topluma örnek olan öğrenciler yetiştirmek hedefinde olan bir kurum olarak;

- Öğrenci, veli ve okul iletişimini etkin kullanan ve ekip çalışmasına önem veren,
- Kurum kültürü oluşturarak ismini markalaştıran,
- Gelişen ve değişen bilimi takip eden,
- Ülkesini ve kendisini seven, özgüveni gelişmiş mutlu bireyler yetiştiren,
- Kalitesiyle çevresine örnek olan ve velisi tarafından istenilen bir kurum olan,
- Her bireyin farklı ve değerli olduğunu bilerek bireysel eğitime önem veren,
- Kalite yönetim sistemimizi sürekli iyileştirmeyi
- Biz birbirimize ve kendimize güveniyoruz.
- Farklılıklarımızın farkındayız. Bunların birer zenginlik kaynağı olduğuna inanıyoruz.
- Paylaşım ve takım çalışmasına önem veririz.
- Eğitimde kaliteyi hedef alırız.
- Atatürk İlke ve İnkılaplarını hayata geçirmek öncelikli ilkerimizdendir.
- İnsanlarla olan ilişkilerimizde hoşgörüyü esas alırız.
- Başkalarının başarılarını takdir eder ve destek oluruz.
- Eleştirilere ve önerilere açığız.
- Hedefimize hız kesmeden ulaşmaya çalışırız.
- Öğrencilerimizin tüm potansiyellerinin ortaya çıkmasını sağlayacak fırsatlar oluştururuz.
- Aldığımız kararların gereğini yerine mutlaka getiririz.
- Başarıya asla sınır koymayız.
- Doğruluk, dürüstlük ve ahlaklılık temel ilkerimizdendir.
- Tüm okul paydaşları ile bir uyum içinde çalışırız, öğrenci bizim önceliğimiz ve geleceğimizdir.
- Kendimize güveniyoruz ve davranışlarımızda tutarlıyız.
- Çalışanları tanır, yetenekleri geliştirir fikirlerine değer verir, yeni fikir üretimini destekleriz.
- Çevre bilinci oluşturmak, çevreyi korumak, temel ilkerimizdendir.
- Olayları bütüncül yaklaşımla çözümleriz.
- İnsan yaşamını bir değer olarak kabul eder ve insan haklarına saygı duyarız.

### 3.4 Amaç, Hedef ve Performans Göstergesi ile Stratejiler

TEMA	EĞİTİM-ÖĞRETİME ERİŞİM ve KATILIM								
<b>Amaç 1</b>	Öğrencilerin okullaşma oranlarını artıran, uyum ve devamsızlık sorunlarını gideren, onlara katılım ve tamamlama imkânı sunan etkin bir eğitim ve öğretime erişim süreci hâkim kılınacaktır.								
<b>Hedef 1.1</b>	Öğrencilerin okula erişim, devam ve okulu tamamlama oranları artırılacaktır.								
<b>Performans Göstergeleri</b>	<b>Hedefe Etkisi</b>	<b>Başlangıç Değeri</b>	<b>2024</b>	<b>2025</b>	<b>2026</b>	<b>2027</b>	<b>2028</b>	<b>İzleme Sıklığı</b>	<b>Rapor Sıklığı</b>
<b>PG 1.1.1</b> Bir eğitim ve öğretim yılında devamsızlık süresi 20 günden fazla olan öğrenci oranı (%)	14	33,6	25	20	16	14	10	Haftada Bir	Ayda Bir
<b>PG 1.1.2</b> Bir eğitim ve öğretim yılında sınıf tekrar eden öğrenci oranı (%)	18	1	1	0,5	0,5	0,5	0	Yılda Bir	Yılda Bir
<b>PG 1.1.3</b> Bir eğitim ve öğretim yılında örgün eğitimden ayrılan öğrenci oranı (%)	18	1	1	0	0	0	0	Yılda Bir	Yılda Bir
<b>PG 1.1.4</b> Okula kayıt olanların mezun olma oranı (%)	30	98	98	99	100	100	100	Yılda Bir	Yılda Bir
<b>PG 1.1.5</b> Bir eğitim ve öğretim yılında destekleme ve yetiştirme kurslarına kayıt yaptıran öğrenci oranı (%)	10	51.6	70	75	80	85	100	Yılda Bir	Yılda Bir
<b>PG 1.1.6</b> Destekleme ve yetiştirme kurslarındaki toplam ders saatinin 1/5'ine devam etmeyen öğrenci oranı (%)	5	66	55	53	52	51	50	Ayda Bir	Ayda Bir
<b>PG 1.1.7</b> Destek eğitiminden faydalanan özel eğitime gereksinimi olan öğrenci oranı (%)	5	66	66	73	81	88	100	Yılda Bir	Yılda Bir
<b>Koordinatör Birim</b>	Okul idaresi								
<b>İş birliği Yapılacak Birimler</b>	Okul İdaresi, Sınıf Rehber Öğretmenleri								
<b>Riskler</b>	Okulun şehir merkezine uzak olması.								
<b>Stratejiler</b>	<p>S1. Öğrencilerin devamsızlık nedenleri belirlenecek, öğrenci ve veli iş birliğiyle bu nedenleri ortadan kaldırmaya yönelik çalışmalar yürütülecektir.</p> <p>S2. Öğrenci devamsızlığının olumsuz etkilerini azaltmaya yönelik eksik kazanımların giderilmesi amacıyla sosyal etkinlikler, uzaktan öğrenme olanaklarına ilişkin farkındalık çalışmaları gibi telafi tedbirleri alınacaktır.</p> <p>S3. Okula aidiyeti artırmak amacıyla diğer kurumlarla iş birliği yapılarak ortamının öğrencilerin akademik, sosyal, kültürel, sanatsal ve sportif faaliyetlere katılımı sağlanacaktır.</p> <p>S4. Sınıf tekrarı nedenleri araştırılarak buna yönelik önleyici tedbirler geliştirilecektir.</p> <p>S5. DYK kurslarına devamsızlık nedenleri araştırılarak devamsızlığı azaltacak çalışmalar yapılacaktır.</p> <p>S6. Öğrencilerin örgün eğitimden ayrılma nedenleri araştırılıp okul kaynaklı nedenlerin ortadan kaldırılmasına yönelik tedbirler alınacaktır.</p> <p>S7. Özel eğitim ihtiyacı olan öğrencilerin uygun alanda eğitim alabilmeleri için rehberlik ve</p>								

	yönlendirme faaliyetleri yapılacaktır. S8. Öğrencilerin okula, okul kültürüne ve eğitim alacakları alana uyumunu güçlendirmek için çalışmalar yürütülecektir. S9. Tam öğrenme modeli benimsenip öğrenme eksiklikleri ve kayıpları olan öğrencilere yönelik bireysel çalışmalar yapılacaktır.
<b>Maliyet Tahmini</b>	2000 TL
<b>Tespitler</b>	Taşınmalı eğitimdeki zorluklar. (servis kaçırma vb.)
<b>İhtiyaçlar</b>	İlgili kurumlarla görüşmeler yapılarak servisleri öğrencileri alması sağlanacaktır.

TEMA	EĞİTİM-ÖĞRETİME ERİŞİM ve KATILIM								
<b>Amaç 2</b>	Öğrencilerin eğitim ve öğretime etkin katılımlarıyla süreci tamamlamalarını sağlamak.								
<b>Hedef 2.1</b>	Öğrencilerin ders dışı etkinliklere katılım oranları artırılacaktır.								
Performans Göstergeleri	Hedefe Etkisi	Başlangıç Değeri	2024	2025	2026	2027	2028	İzleme Sıklığı	Rapor Sıklığı
<b>PG 2.1.1</b> Bir eğitim ve öğretim yılında bilimsel, sosyal, kültürel, sanatsal ve sportif alanlarda kurum içi ve kurum dışı faaliyete katılan öğrenci oranı (%)	25	80	80	85	85	90	90	Ayda Bir	Ayda Bir
<b>PG 2.1.2</b> Bir eğitim ve öğretim yılında sosyal sorumluluk ve toplum hizmeti çalışmaları faaliyetine katılan öğrenci oranı (%)	25	100	100	100	100	100	100	Ayda Bir	Ayda Bir
<b>PG 2.1.3</b> Bir eğitim ve öğretim yılında yerel, ulusal ve uluslararası proje, yarışma vb. etkinliklere katılan öğrenci oranı (%)	25	40	42	44	46	48	50	Ayda Bir	Ayda Bir
<b>PG 2.1.4</b> Bir eğitim ve öğretim yılında üniversitelerde yürütülen bilimsel, sosyal, kültürel, sanatsal ve sportif alanlardaki faaliyetlere katılan öğrenci oranı (%)	25	50	50	60	60	70	80	Ayda Bir	Ayda Bir
<b>Koordinatör Birim</b>	Okul İdaresi								
<b>İş birliği Yapılacak Birimler</b>	Sınıf Rehber Öğretmenleri, Kulüp Rehber Öğretmenleri, RAM								
<b>Riskler</b>	Öğrencilerin ilgisiz olması. Maddi olanakların yetersiz olması.								
<b>Stratejiler</b>	S1. Her bir öğrencinin bir kulüp faaliyetinde aktif olarak yer alması sağlanarak kulüp faaliyetlerinin etkinliği artırılacaktır. S2. Öğrencilerin seviyelerine uygun olarak toplumsal sorunların çözümüne katkı sağlamak								

	<p>amacıyla afet ve acil durum, çevre, eğitim, spor, kültür ve turizm, sağlık ve sosyal hizmetler alanlarında toplum hizmeti faaliyetlerine katılımları artırılabacaktır.</p> <p>S3. Öğrencilerin yerel, ulusal ve uluslararası proje ve yarışmalara katılmaları teşvik edilecektir.</p> <p>S4. Okulda oluşturulacak öğrenci kulüpleri aracılığıyla yerel düzeyde etkinliklerin düzenlenmesi sağlanacaktır.</p> <p>S5. Üniversitelerle iş birliği yaparak öğrencilerimizin yükseköğretimi tanımlarını ve üniversitelerde yürütülen bilimsel, sosyal, kültürel, sanatsal ve sportif alanlardaki faaliyetlere katılmaları sağlanacaktır.</p>
<b>Maliyet Tahmini</b>	5.000 TL.
<b>Tespitler</b>	Yapılacak anketlerle öğrencilerin ilgi alanlarının tespit edilmesi ve buna yönelik etkinliklerin planlanması.
<b>İhtiyaçlar</b>	<p>Bahar şenliği düzenlenmesi</p> <p>Şiir dinletisi düzenlenmesi</p> <p>Sınıflar arası sportif turnuvaların düzenlenmesi</p> <p>Öğrencilerin kermes düzenlenmesi</p>

TEMA	EĞİTİM-ÖĞRETİMDE KALİTE								
<b>Amaç 3</b>	Öğrencileri ilgi, yetenek ve akademik becerileri doğrultusunda üst öğretime hazırlanması, yaratıcı, yenilikçi, girişimci, üretken, medeniyet ve kalkınmaya destek veren, ekonomiye değer katan bireyler olarak yetiştirilmesi sağlanacaktır.								
<b>Hedef 3.1</b>	Öğrencilerin derslerdeki akademik başarısı artırılabacaktır.								
Performans Göstergeleri	Hedefe Etkisi	Başlangıç Değeri	2024	2025	2026	2027	2028	İzleme Sıklığı	Rapor Sıklığı
PG 3.1.1 Matematik dersi yıl sonu başarı puanı	25	50	50	52	53	54	55	Yılda Bir	Yılda Bir
PG 3.1.2 Türkçe dersi yıl sonu başarı puanı	25	70	70	72	73	74	75	Yılda Bir	Yılda Bir
PG 3.1.3 Sosyal Bilgiler dersleri yıl sonu başarı puanı	15	60	60	62	63	64	65	Yılda Bir	Yılda Bir
PG 3.1.4 Fen Bilimleri dersleri yıl sonu başarı puanı	15	60	60	62	63	64	65	Yılda Bir	Yılda Bir
PG 3.1.5 Yabancı dil dersleri yıl sonu başarı puanı	10	70	70	72	73	74	75	Yılda Bir	Yılda Bir
PG 3.1.6 Öğrenci başına okunan kitap ortalaması	10	4	4	5	6	7	8	Ayda Bir	Ayda Bir
<b>Koordinatör Birim</b>	Okul İdaresi								

<b>İş birliđi Yapılacak Birimler</b>	Sınıf Rehber Öğretmenleri, Zümre Başkanları, RAM
<b>Riskler</b>	Ortaokul başarı puanına göre öğrenci alınması Öğrencilerin ilgisiz olması
<b>Stratejiler</b>	S1. Öğrencilerin kazanım eksiklikleri tespit edilerek destekleme ve yetiştirme kurslarıyla akademik yeterliklerinin artırılması sağlanacaktır. S2. Bakanlığın hazırladığı dijital platformlar aracılığıyla öğrencilerin tamamlayıcı ve destekleyici eğitim almaları sağlanacaktır. S3. Okulda düzenlenen münazara, panel vb. etkinlikler vasıtasıyla öğrencilerin dili kullanma ve kendilerini ifade etme becerileri geliştirilecektir. S4. Öğrencilerin kitap okumasını teşvik etmek için etkinlikler düzenlenecektir. S5. Okul içinde makale, kompozisyon yazma, resim yapma vb. yarışmalar düzenlenecek ve öğrencilerin ödüllendirilmesi sağlanacaktır. S6. Derslerde proje tabanlı yöntem kullanılarak öğrencilerin analiz, sentez ve değerlendirme becerilerinin geliştirilmesi sağlanacaktır. S7. Her bir öğrencinin hazırbulunuşluk seviyesine uygun en az bir proje ve etkinliğe katılması sağlanacaktır.
<b>Maliyet Tahmini</b>	3.000 TL.
<b>Tespitler</b>	Okul tanıtımının etkin şekilde yapılması. Başarılı öğrencilerin takdir edilerek motivasyonlarının artırılması. Kitap okuma etkinliklerinin düzenlenmesi.
<b>İhtiyaçlar</b>	DYK kurslarının açılması. Okul kütüphanesinde LGS'ye yönelik kitap sayısının artırılması. Mesleki Tanıtım söyleşilerinin düzenlenmesi.



TEMA	EĞİTİM-ÖĞRETİMDE KALİTE								
<b>Amaç 3</b>	Öğrencileri ilgi, yetenek ve akademik becerileri doğrultusunda üst öğretime hazırlanması, yaratıcı, yenilikçi, girişimci, üretken, medeniyet ve kalkınmaya destek veren, ekonomiye değer katan bireyler olarak yetiştirilmesi sağlanacaktır.								
<b>Hedef 3.2</b>	Öğrencilerin ilgi, beceri ve yetenekler geliştirilerek üst öğrenime yerleşen öğrenci oranını artırmak								
Performans Göstergeleri	Hedefe Etkisi	Başlangıç Değeri	2024	2025	2026	2027	2028	İzleme Sıklığı	Rapor Sıklığı
PG 3.2.1 Bir üst öğrenime yerleşen öğrenci oranı	20	95	95	95	100	100	100	Yılda Bir	Yılda Bir
PG 3.2.2 Nitelikli Okula yerleşen öğrenci oranı	20	5	10	15	15	20	20	Yılda Bir	Yılda Bir
PG 3.2.3 Kariyer rehberliği faaliyetlerine katılan öğrenci sayısı	20	60	60	65	65	70	70	Ayda Bir	Ayda Bir
PG 3.2.4 Tercih danışmanlığı faaliyetlerinde yararlanan öğrenci sayısı	15	28	25	35	30	30	25	Yılda Bir	Yılda Bir
PG 3.2.5 Kariyer rehberliği kapsamında yapılan faaliyet sayısı	15	2	2	3	4	5	6	Ayda Bir	Ayda Bir
PG 3.2.6 LGS'de %0-%3 arasında yer alan öğrenci sayısı	5	1	1	2	2	3	4	Yılda Bir	Yılda Bir
PG 3.2.7 6 LGS'de %3-%5 arasında yer alan öğrenci sayısı	5	0	1	2	2	3	3	Yılda Bir	Yılda Bir
<b>Koordinatör Birim</b>	Okul İdaresi								
<b>İş birliği Yapılacak Birimler</b>	RAM, Sınıf Rehber Öğretmenleri								
<b>Riskler</b>	Model öğrenci eksikliği								
<b>Stratejiler</b>	<p>S1. Destekleme ve yetiştirme kurslarıyla öğrencilerin genel derslerdeki yeterlilikleri artırılabilecektir.</p> <p>S2. Öğrencilere yönelik bakanlığın hazırlamış olduğu dijital platformlar aracılığı ile yüz yüze eğitime destek olmak üzere uzaktan eğitim imkânları oluşturulacaktır.</p> <p>S3. Öğrencileri ilgi, yetenek ve ihtiyaçları doğrultusunda bir üst öğrenim programına hazırlayacak mesleki ve eğitsel rehberlik faaliyetleri yürütülecektir.</p> <p>S4 Üniversitelerle iş birliği yaparak öğrencilerimizin yükseköğretimi tanımalarını, üniversitelerin imkanlarından yararlanabilmeleri artırılması sağlanacaktır.</p> <p>S5 Kariyer rehberliği kapsamında yapılan faaliyet (panel, mezun buluşmaları, lisans programları tanıtımları v.b) sayıları artırılabilecektir.</p>								
<b>Maliyet Tahmini</b>	5000 TL.								
<b>Tespitler</b>	Öğrencilerin Lisenin hayatlarındaki önemini kavrayamaması Nitelikli Liselere yerleşmiş öğrencileri örnek almaması.								
<b>İhtiyaçlar</b>	DYK kurslarının açılması. Liseleri ve meslekleri tanıtıcı faaliyetler düzenlenmesi. Lise gezilerinin yapılması.								

TEMA	EĞİTİM-ÖĞRETİMDE KALİTE								
<b>Amaç 3</b>	Öğrencileri ilgi, yetenek ve akademik becerileri doğrultusunda üst öğretime hazırlanması, yaratıcı, yenilikçi, girişimci, üretken, kalkınmaya destek veren bireyler olarak yetiştirilmesi sağlanacaktır.								
<b>Hedef 3.3</b>	Öğrencilerin akademik başarısının artırılması ve yaşam becerilerinin geliştirilmesi için rehberlik faaliyetleri güçlendirilecektir.								
<b>Performans Göstergeleri</b>	<b>Hedefe Etkisi</b>	<b>Başlangıç Değeri</b>	<b>2024</b>	<b>2025</b>	<b>2026</b>	<b>2027</b>	<b>2028</b>	<b>İzleme Sıklığı</b>	<b>Rapor Sıklığı</b>
<b>PG 3.3.1 Öğrenci görüşmeleri oranı</b>	30	80	80	82	84	85	85	Haftada Bir	Ayda Bir
<b>PG 3.3.2 Veli görüşmeleri oranı</b>	15	30	30	32	35	38	40	Haftada Bir	Ayda Bir
<b>PG 3.3.3 Öğretmen görüşmeleri sayısı</b>	20	40	40	40	42	42	42	Ayda Bir	Ayda Bir
<b>PG 3.3.4 Düzenlenen etkinlik sayısı</b>	20	20	21	24	25	26	27	Haftada Bir	Haftada Bir
<b>PG 3.3.5 Bireysel ve grup başarısını artırma uygulamaları sayısı</b>	15	10	10	12	13	14	15	Haftada Bir	Haftada Bir
<b>Koordinatör Birim</b>	Rehberlik Servisi								
<b>İş birliği Yapılacak Birimler</b>	Okul İdaresi, Sınıf Rehber Öğretmenleri								
<b>Riskler</b>	Velilerin ilgisiz olması.								
<b>Stratejiler</b>	<p>S1. Eğitsel/kişisel rehberlik çalışmaları kapsamında öğrencilerin eksikleri ihtiyaçları tespit edilerek bu ihtiyaçların giderilmesi için birey/grup bazlı planlamaların yapılması sağlanacaktır.</p> <p>S2. Sınıf rehber öğretmen ve okul rehber öğretmen arasındaki çalışma iş birliği güçlendirilerek sağlıklı ruh yapısına sahip, kendisini keşfetmeyi öğrenmiş mutlu bireyler yetiştirmeyi sağlamak amacıyla etkinlikler/uygulamalar gerçekleştirilecektir.</p> <p>S3. Rehberlik faaliyetlerinin kapsamı ve önemi ile ilgili öğretmenlere yönelik farkındalık çalışmaları yürütülecektir.</p> <p>S4. Öğrencilerin yaş dönem özellikleri, bu dönemde karşılaşılabilecek sorunlar ve bu sorunlarla baş etme, öğrenci-veli sağlıklı iletişim kurma yöntemleriyle ilgili velilere yönelik etkinlikler düzenlenecektir.</p>								
<b>Maliyet Tahmini</b>	3.000 TL.								
<b>Tespitler</b>	Veli bilgilendirme seminerlerinin düzenlenmesi Okul-öğrenci-veli ilişkilerinin pekiştirilmesi.								
<b>İhtiyaçlar</b>	Bireysel ve grup rehberliğine yönelik çalışmaların artırılması.								

TEMA	EĞİTİM-ÖĞRETİMDE KALİTE								
<b>Amaç 3</b>	Öğrencileri ilgi, yetenek ve akademik becerileri doğrultusunda üst öğretime hazırlanması, yaratıcı, yenilikçi, girişimci, üretken, kalkınmaya destek veren bireyler olarak yetiştirilmesi sağlanacaktır.								
<b>Hedef 3.4</b>	Öğrencilerin ulusal/uluslararası projelere katılım oranları ve hareketlilik sayısı yükseltilerek beceri temelli yabancı dil öğrenme yeterlilikleri artırılabilecektir.								
Performans Göstergeleri	Hedef Etkisi	Başlangıç Değeri	2024	2025	2026	2027	2028	İzleme Sıklığı	Rapor Sıklığı
<b>PG 3.4.1</b> Yabancı dil öğrenme yeterliklerini geliştirmeye yönelik açılacak kurs sayısı	25	1	1	1	1	1	1	Yılda Bir	Yılda Bir
<b>PG 3.4.2</b> Yabancı dil öğrenme yeterliklerini geliştirmeye yönelik açılan kurslara katılan öğrenci oranı (%)	25	7	7	10	10	10	10	Ayda Bir	Ayda Bir
<b>PG 3.4.3</b> Öğrencilere yabancı dil bilmenin önemini ve gerekliliğini anlatan seminer sayısı	15	1	1	2	2	3	3	Yılda İki	Yılda İki
<b>PG 3.4.4</b> Yabancı dil dersi yılsonu puan ortalaması	15	70	70	72	73	74	75	Yılda Bir	Yılda Bir
<b>PG 3.4.5</b> Ulusal ve uluslararası hareketlilik programları/ projeleri bilgilendirme toplantılarına katılım oranı (%)	10	10	10	13	15	15	16	Yılda İki	Yılda İki
<b>PG 3.4.6</b> Bir eğitim öğretim döneminde hazırlanan ulusal veya uluslararası proje sayısı	10	3	4	5	5	5	5	Yılda Bir	Yılda Bir
<b>Koordinatör Birim</b>	Yabancı Dil Zümresi								
<b>İş birliği Yapılacak Birimler</b>	Okul İdaresi								
<b>Riskler</b>	Öğrencilerin yabancı dil öğrenmeye direnç göstermesi. Yabancı dil konuşma pratiğinin yapılamaması.								
<b>Stratejiler</b>	S1.Öğrencilerin yabancı dil öğrenme yeterliliklerini geliştirmeye yönelik kurslar açılacaktır. S2.Öğrencilere yabancı dil bilmenin önemini ve gerekliliğini anlatan seminerler düzenlenecektir. S3.Öğrencilerin yabancı dil eğitimine yönelik olarak düzenlenen konferanslara katılımları sağlanacaktır. S4.Yabancı dil eğitimine yönelik dijital içerikler ve platformlardan haberdar olmaları sağlanacaktır. S5.Yabancı dil eğitimini destekleyen uluslararası projelerin ve hareketliliklerin tanıtımını yaparak öğretmen ve öğrencinin motivasyonu sağlanacaktır.								

	<p>S6.Duvar panoları, afişler, vb. uygulamalarla okulun fiziki alanlarında yabancı dilin yazılı olarak ön plana çıkartılması sağlanacaktır.</p> <p>S7.Tüm Kademelerdeki öğrencilere pratik yapma imkânı sağlayan materyallerin bulunduğu yabancı dil sınıfı ya da atölyesi oluşturulacaktır.</p> <p>S8.Yabancı dil etkinlikleri kapsamında öğrenci kulüpleri oluşturulacaktır.</p>
<b>Maliyet Tahmini</b>	7.000 TL.
<b>Tespitler</b>	E-twinning ve Erasmus projelerinin katılımın iyi olması.
<b>İhtiyaçlar</b>	<p>Farklı ülkelerden öğrencilerle e-posta arkadaşlığının uygulamaya konulması.</p> <p>Uluslararası e-twinning projelerine katılımın sağlanması.</p>

TEMA	KURUMSAL KAPASİTE									
<b>Amaç 4</b>	Okulların kurumsal kapasite ve yeterlilikleri verimli ve sürdürülebilir bir şekilde geliştirilecektir.									
<b>Hedef 4.1</b>	Okulun fiziki mekânları ihtiyaç ve hedefleri doğrultusunda iyileştirilmesi sağlanacaktır.									
Performans Göstergeleri	Hedefe Etkisi	Başlangıç Değeri	2024	2025	2026	2027	2028	İzleme Sıklığı	Rapor Sıklığı	
<b>PG 4.1.1</b> İyileştirilen fiziki mekân (derslik, spor salonu, kütüphane, pansiyon vb.) sayısı	30	4	4	6	7	9	10	Yılda İki	Yılda İki	
<b>PG 4.1.2</b> Fiziksel mekanların temizlik ve hijyenine ilişkin memnuniyet oranı (%)	40	90	90	92	93	94	95	Haftada Bir	Haftada Bir	
<b>PG 4.1.3</b> Altyapı ve donatım eksikliği bulunan fiziksel birim sayısı	30	1	1	1	1	1	1	Yılda İki	Yılda İki	
<b>Koordinatör Birim</b>	Okul İdaresi									
<b>İş birliği Yapılacak Birimler</b>	Tüm Öğretmenler									
<b>Riskler</b>	Okul yerleşim alanının yetersiz olması. Ulaşım nedeniyle temizlik personellerinin okulumuzu tercih etmemesi. Bilişim sınıfının olmaması.									
<b>Stratejiler</b>	S1. Okulun fiziki mekânlarının durum tespiti yapılacak ve iyileştirilme için önceliklendirilmiş bir plan doğrultusunda çalışmalar yapılacaktır. S2. Fiziki mekânların iyileştirilmesi için kamu idareleri, belediyeler ve işverenlerle iş birlikleri yapılacaktır. S3. Bilişim altyapısını güçlendirme çalışmaları yapılacaktır. S4. Temizlik ve hijyen memnuniyet düzeyi belirlemek için anketler uygulanarak yapılacak değerlendirmeler sonucunda gerekli tedbirler alınacaktır.									
<b>Maliyet Tahmini</b>	15.000 TL.									
<b>Tespitler</b>	Öğrencilerin ortak alanları temiz ve düzenli kullanmalarının sağlanması.									
<b>İhtiyaçlar</b>	Spor malzemelerinin arttırılması.									

TEMA	KURUMSAL KAPASİTE								
<b>Amaç 4</b>	Okulların kurumsal kapasite ve yeterlilikleri verimli ve sürdürülebilir bir şekilde geliştirilecektir.								
<b>Hedef 4.2</b>	Okul yöneticilerinin ve öğretmenlerin mesleki gelişimleri ve motivasyonları güçlendirilecektir.								
<b>Performans Göstergeleri</b>	<b>Hedefe Etkisi</b>	<b>Başlangıç Değeri</b>	<b>2024</b>	<b>2025</b>	<b>2026</b>	<b>2027</b>	<b>2028</b>	<b>İzleme Sıklığı</b>	<b>Rapor Sıklığı</b>
<b>PG 4.2.1</b> Hizmet içi eğitim alan yönetici oranı (%)	40	100	100	100	100	100	100	Ayda Bir	Ayda Bir
<b>PG 4.2.2</b> Hizmet içi eğitim alan öğretmen oranı (%)	40	100	100	100	100	100	100	Ayda Bir	Ayda Bir
<b>PG 4.2.3</b> Uzaktan hizmet içi eğitime katılan öğretmen oranı (%)	20	100	100	100	100	100	100	Ayda Bir	Ayda Bir
<b>Koordinatör Birim</b>	Okul İdaresi								
<b>İş birliği Yapılacak Birimler</b>	Tüm Öğretmenler								
<b>Riskler</b>	Yüz yüze hizmet içi eğitim faaliyetlerinin maliyetli olması.								
<b>Stratejiler</b>	<p>S1. Okul yöneticilerinin ve öğretmenlerin mesleki gelişim ihtiyaçları tespit edilerek, bu ihtiyaçları gidermeye yönelik bir mesleki gelişim planı hazırlanacaktır.</p> <p>S2. Okul yöneticilerinin ve öğretmenlerin uzaktan hizmet içi eğitimlere katılmaları teşvik edilecektir.</p> <p>S3. Okul personelinin motivasyon, iş doyumunu ve kurumsal bağlılık düzeylerini artıracak çalışmalar yapılacaktır.</p>								
<b>Maliyet Tahmini</b>	1.000 TL.								
<b>Tespitler</b>	Okul bünyesinde öğretmenlerimizin taleplerine yönelik hizmet içi eğitim kurs/seminerlerinin açılması.								
<b>İhtiyaçlar</b>	İlçe Milli Eğitim Müdürlüğü Hizmet İçi Eğitim Birimi ile iletişime geçilmesi.								

TEMA	KURUMSAL KAPASİTE								
<b>Amaç 5</b>	Okulun amaçlarına ulaşmasını sağlayacak kurumsal imkân ve yetkinlikler verimli ve sürdürülebilir bir şekilde geliştirilecektir.								
<b>Hedef 5.1</b>	Eğitim ve öğretimin sağlıklı ve güvenli bir ortamda gerçekleştirilmesi için okul sağlığı ve güvenliği geliştirilecektir								
Performans Göstergeleri	Hedefe Etkisi	Başlangıç Değeri	2024	2025	2026	2027	2028	İzleme Sıklığı	Rapor Sıklığı
PG 5.1.1 Okulda yaşanan kaza sayısı	10	2	1	1	1	1	0	Haftada Bir	Haftada Bir
PG 5.1.2 Bağımlılıkla mücadele ile ilgili konularda eğitim alan öğrenci, öğretmen ve veli oranı	10	50	55	58	60	62	65	Ayda Bir	Ayda Bir
PG 5.1.3 Akran zorbalığı ve siber zorbalıkla ilgili konularda eğitim alan öğrenci ve öğretmen sayısı	10	235	235	235	235	235	235	Ayda Bir	Ayda Bir
PG 5.1.4 Sağlıklı beslenme ve obezite ile ilgili konularda verilen eğitim alan öğrenci, öğretmen ve veli oranı	10	50	50	52	53	54	55	Ayda Bir	Ayda Bir
PG 5.1.5 Hijyen, gıda güvenliği, bulaşıcı hastalıklar ile ilgili konularda verilen eğitim alan öğrenci, öğretmen ve veli oranı	5	50	50	52	53	54	55	Ayda Bir	Ayda Bir
PG 5.1.6 Öğrenci Davranışları Değerlendirme kuruluna sevk edilen olay sayısı	10	0	0	1	1	0	0	Haftada Bir	Haftada Bir
PG 5.1.7 Afete hazırlık eğitimlerine katılan öğrenci ve öğretmen sayısı	10	200	220	230	235	235	235	Ayda Bir	Ayda Bir
PG 5.1.8 İlk yardım eğitimlerine katılan öğrenci ve öğretmen sayısı	10	5	5	10	20	30	30	Ayda Bir	Ayda Bir
PG 5.1.9 Sivil savunma eğitimlerine katılan öğrenci ve öğretmen sayısı	10	235	235	235	235	235	235	Ayda Bir	Ayda Bir
PG 5.1.10 Afet ve acil durum tatbikat sayısı	10	3	3	3	3	3	3	Ayda Bir	Ayda Bir
<b>Koordinatör Birim</b>	Rehberlik Servisi								
<b>İş birliği Yapılacak Birimler</b>	Okul İdaresi, Sınıf Rehber Öğretmenleri								
<b>Riskler</b>	Öğrencilerin güvenlik ve hijyen konusunda yeterli duyarlılıkta olmaması. İlçemizin deprem riskinin yüksek olması. Öğrencilerin teknolojiyi aşırı kullanmaları.								

<b>Stratejiler</b>	<p>S1. Öğrenci, öğretmen ve velilerde farkındalık oluşturmak için bağımlılıkla mücadele, akran zorbalığı, siber zorbalık, sağlıklı beslenme ve obezite, hijyen, bulaşıcı hastalıklar ve gıda güvenliği gibi konularda alan uzmanları ile iş birliğinde eğitimler düzenlenecektir.</p> <p>S2. Okulda yaşanan disiplin olaylarının nedeni rehber öğretmen koordinasyonunda sınıf rehber öğretmeni ve öğrencilerin diğer öğretmenleriyle iş birliğinde tespit edilerek bu konuda çalışmalar yapılarak öğrencilerin ve velilerin farkındalıkları artırılabacaktır.</p> <p>S3. Başarılı ve örnek davranış sergileyen öğrencilerin onur belgesiyle ödüllendirilmesi ve bu öğrencilerin diğer öğrencilere örnek olması sağlanacaktır.</p> <p>S4. Doğa, insan ve teknoloji kaynaklı (deprem, sel, heyelan, yangın, çığ ve salgın hastalıklar vd.) afetlere karşı gerekli tedbirlerin alınması için çalışmalar yapılacaktır.</p> <p>S5. Doğa, insan ve teknoloji kaynaklı (deprem, sel, heyelan, yangın, çığ ve salgın hastalıklar vd.) konularında alan uzmanları ile iş birliğinde öğretmen, öğrenci ve velilere farkındalık eğitimleri verilecektir.</p> <p>S6. Sivil savunma alanında öğrenci kulüp faaliyetleri kapsamında etkinlikler düzenlenecektir.</p> <p>S7. Okulun afet ve acil durum eylem planının güncel tutulması sağlanacaktır.</p> <p>S8. Afet ve acil durum tatbikatları düzenlenecektir.</p>
<b>Maliyet Tahmini</b>	5.000 TL.
<b>Tespitler</b>	<p>Yangın ve deprem tatbikat sayılarının artırılması.</p> <p>Rehberlik servisi tarafından eğitimlerin sıklaştırılması.</p>
<b>İhtiyaçlar</b>	Alanlarında uzman kişilerin okula seminer için davet edilmesi.



TEMA	KURUMSAL KAPASİTE								
<b>Amaç 5</b>	Okulun amaçlarına ulaşmasını sağlayacak kurumsal imkân ve yetkinlikler verimli ve sürdürülebilir bir şekilde geliştirilecektir.								
<b>Hedef 5.2</b>	İklim değişikliğinin olumsuz etkilerini azaltmak ve çevresel sürdürülebilirliği sağlamak için tasarruf tedbirleri kapsamında enerji verimliliği artırılacaktır.								
Performans Göstergeleri	Hedefe Etkisi	Başlangıç Değeri	2024	2025	2026	2027	2028	İzleme Sıklığı	Rapor Sıklığı
<b>PG 5.2.1</b> Elektrik tüketimi (kw)	30	376,65	360,00	350,00	340,00	335,00	330,00	Ayda Bir	Ayda Bir
<b>PG 5.2.2</b> Su tüketim miktarı (m3)	30	720	700	680	670	660	650	Ayda Bir	Ayda Bir
<b>PG 5.2.3</b> Doğalgaz/ akaryakıt/kömür tüketim miktarı (m3/lt/kg)	30	52.108,61	50.000	45.000	43.000	41.000	40.000	Ayda Bir	Ayda Bir
<b>PG 5.2.4</b> Bakım ve onarımı yapılan alan-tesisat sayısı	10	5	3	3	4	4	3	Ayda Bir	Ayda Bir
<b>Koordinatör Birim</b>	Okul İdaresi								
<b>İş birliği Yapılacak Birimler</b>	Tüm Öğretmenler								
<b>Riskler</b>	Kışları ısı kaybının fazla olması Okul binasının aşırı rüzgarlı bir bölgede bulunması								
<b>Stratejiler</b>	S1. Okul elektrik, su ve yakıt tüketimi miktar ve tutar olarak izlenerek tüketimi artıran unsurlar araştırılacak ve verimliliği artıracak tedbirler alınacaktır. S2. Tasarruf tedbirleri kapsamında enerji verimliliği ile ilgili farkındalık çalışmaları yapılacaktır. S3. Enerji tasarrufunun sağlanması için atölye ve laboratuvarlarda tedbir alınmasına yönelik çalışmalar yapılacaktır. S4. Enerji tasarrufuna yönelik proje geliştirilecektir. S5. Yenilenebilir enerji kaynaklarından daha fazla yararlanmak için çalışmalar yapılacaktır.								
<b>Maliyet Tahmini</b>	25.000 TL.								
<b>Tespitler</b>									
<b>İhtiyaçlar</b>	İklim değişikliği konusunda uzman davet edilmesi. Enerji Verimliliği Projesinin aktif şekilde uygulanması								

# 4.BÖLÜM

## MALİYETLENDİRME

## 4. MALİYETLENDİRME

*Tablo 16 Tahmini Maliyet Tablosu*

	2024	2025	2026	2027	2028	Toplam Maliyet
<b>Amaç 1</b>	2.000	3.000	4.500	6.000	8.000	23.500
<b>Hedef 1.1</b>	2.000	3.000	4.500	6.000	8.000	23.500
<b>Amaç 2</b>	5.000	7.000	10.000	13.000	17.000	52.000
<b>Hedef 2.1</b>	5.000	7.000	10.000	13.000	17.000	52.000
<b>Amaç 3</b>	16.000	20.000	30.000	39.000	50.000	155.000
<b>Hedef 3.1</b>	3.000	4.000	5.000	7.000	10.000	29.000
<b>Hedef 3.2</b>	3.000	4.000	7.500	10.000	12.500	37.000
<b>Hedef 3.3</b>	3.000	4.000	7.500	10.000	12.500	37.000
<b>Hedef 3.4</b>	7.000	8.000	10.000	12.000	15.000	52.000
<b>Amaç 4</b>	16.000	20.000	24.000	28.000	32.000	120.000
<b>Hedef 4.1</b>	15.000	17.000	20.000	23.000	26.000	101.000
<b>Hedef 4.2</b>	1.000	3.000	4.000	5.000	6.000	19.000
<b>Amaç 5</b>	30.000	39.000	44.000	48.500	53.000	214.500
<b>Hedef 5.1</b>	5.000	7.000	10.000	12.000	15.000	49.000
<b>Hedef 5.2</b>	25.000	32.000	34.000	36.500	38.000	165.500
<b>Genel Yönetim Giderleri</b>	10.000	12.000	14.000	16.000	18.000	70.000
<b>TOPLAM</b>	79.000	101.000	126.500	150.000	178.000	634.500

# 5.BÖLÜM

## İZLEME VE DEĞERLENDİRME

## 5. İZLEME VE DEĞERLENDİRME

Stratejik planlarda yer alan amaç ve hedeflere ulaşma durumlarının tespiti ve bu yolla stratejik planlardaki amaç ve hedeflerin gerçekleştirilebilmesi için gerekli tedbirlerin alınması izleme ve değerlendirme ile mümkün olmaktadır. Stratejik Planda yer alan performans göstergelerinin gerçekleşme durumlarının tespiti yılda iki kez yapılacaktır. Her yılın ilk altı ayında ilgili hedefe ait performans göstergelerinin performans düzeyi dikkate alınarak yapılan izlemenin ardından, yılsonu itibarıyla hedeflenen değere ulaşıp ulaşılmadığının analizi yapılacaktır.

5018 sayılı Kamu Mali Yönetimi ve Kontrol Kanununun amaçlarından biri; kalkınma planları ve programlarda yer alan politika ve hedefler doğrultusunda kamu kaynaklarının etkili, ekonomik ve verimli bir şekilde elde edilmesi ve kullanılmasını, hesap verebilirliği ve malî saydamlığı sağlamak üzere, kamu malî yönetiminin yapısını ve işleyişini düzenlemektir.

Bu amaç doğrultusunda kamu idarelerinin; stratejik planlar vasıtasıyla, kalkınma planları, programlar, ilgili mevzuat ve benimsedikleri temel ilkeler çerçevesinde geleceğe ilişkin misyon ve vizyonlarını oluşturması, stratejik amaçlar ve ölçülebilir hedefler saptaması, performanslarını önceden belirlenmiş olan performans göstergeleri doğrultusunda ölçmesi ve bu sürecin izleme ve değerlendirmesini yapmaları gerekmektedir.

İzleme, stratejik plan uygulamasının sistematik olarak takip edilmesi ve raporlanmasıdır. Değerlendirme ise, uygulama sonuçlarının amaç ve hedeflere kıyasla ölçülmesi ve söz konusu amaç ve hedeflerin tutarlılık ve uygunluğunun analizidir.

Stratejik Planın başarısı, ortaya konulan amaçlara ulaşıp ulaşılmadığını ya da amaçlar yönünde ilerleme olup olmadığını bilmekten geçer. Uzun vadeli hedeflere ulaşmak için bunların ölçülebilir kısa vadeli uygulama bölümlerine indirgenmesi gereklidir. Kısa vadeli sonuçları kontrol etmek doğal ve sağlıklı bir yaklaşımdır. Performans hedefleri bu açıdan önemlidir. Bursa İl Milli Eğitim Müdürlüğü Stratejik Planında ortaya konulan ve 2024-2028 dönemine yönelik hedeflere ilişkin gerçekleştirmeler planın başarıya ulaşması için bu dönemler içinde yıllık iki kez gözden geçirilecektir. Bu değerlendirme, faaliyet alanları çerçevesinde, Müdürlüğün birimlerinin hazırlayacağı 6 aylık faaliyet raporlarıyla yapılacaktır. İlerleme sağlanan ve sağlanamayan alanların ortaya konulacağı bu raporlar, faaliyetlerin sürekli geliştirilmesi için plana ışık tutacaktır.

Stratejik Planın belirli dönemlerde izlenmesi ve değerlendirilmesi, Stratejik Plan Hazırlama Ekibi tarafından yapılacak ve hazırlanan raporlar Strateji Geliştirme Hizmetleri sorumlu müdür yardımcısına sunulacaktır.

İzleme ve değerlendirme süreci kurumsal öğrenmeyi ve sürekli iyileştirmeyi sağlayacak, ayrıca, hesap verebilirlik ve şeffaflık ilkelerine katkıda bulunacaktır.